



Driving Urban Transitions to a sustainable future

EUROPEAN PARTNERSHIP



Co-funded by
the European Union

Le partenariat Driving Urban Transition - Call 2023

Agenda

13h30 – 14h00	Accueil des participants
14h00 – 14h15	Ouverture par les Ministères et présentation du partenariat co-financé DUT Pierre PACAUD (MESR), Alexander SCHRAGE (MTECT)
14h15 – 14h35	Articulations et synergies des programmes nationaux et européens Nicolas PAULIEN (ANR) et Anne GRENIER (ADEME)
14h35 – 14h45	Présentation des résultats de l'appel 2022 Nicolas PAULIEN (ANR)
14h45 – 15h45	Présentation des contenus techniques de l'appel sur les 3 piliers 15'City - CUE – PED
14h45 – 15h00	Mobilité de la ville du quart d'heure (15minC) Claude MARIN-LAMELLET (UGE)
15h00 – 15h15	Economie circulaire urbaine (CUE) Nadège BOUQUIN (ANRT) et Anne RUAS (ANR)
15h15 – 15h30	Quartiers à Energies Positives (PED) Anne GRENIER (ADEME)
15h30 – 15h45	Questions-réponses
15h45 – 16h00	PAUSE
16h00 – 16h30	Modalités de participation : éligibilité, financements, processus de sélection Nicolas PAULIEN (ANR) et Anne GRENIER (ADEME)
16h30 – 16h45	Témoignage d'une candidature réussie à DUT : le projet EMC2 Giovanni FUSCO (Université Côte d'Azur)
16h45– 16h55	Objectifs et réalisations du Groupe Miroir « Ville » Anouk CHAMELOT
16h55 – 17h00	Conclusion

*Merci de couper vos
micros et cameras
pendant les
presentations*

Mobility - Energy - Circularity

DUT Call 2023

People-centred urban transformation



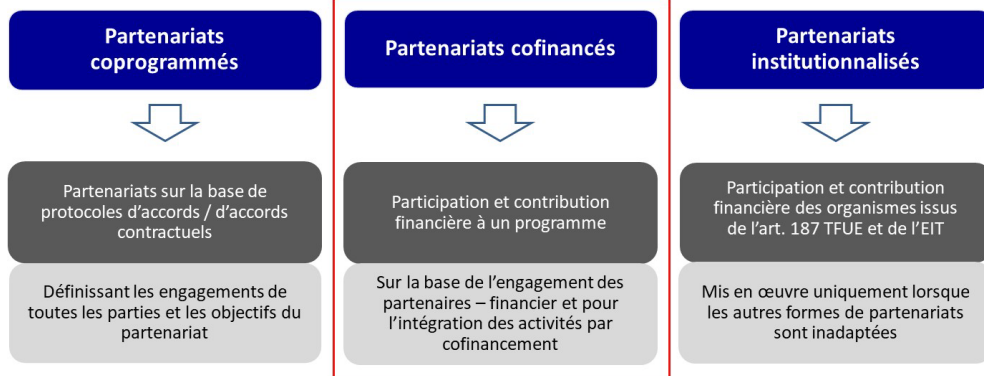
Partenariat européen “Driving Urban Transition” (DUT)

Pierre PACAUD, Mobilité et Ville Durable, MESR (pierre.pacaud@recherche.gouv.fr)

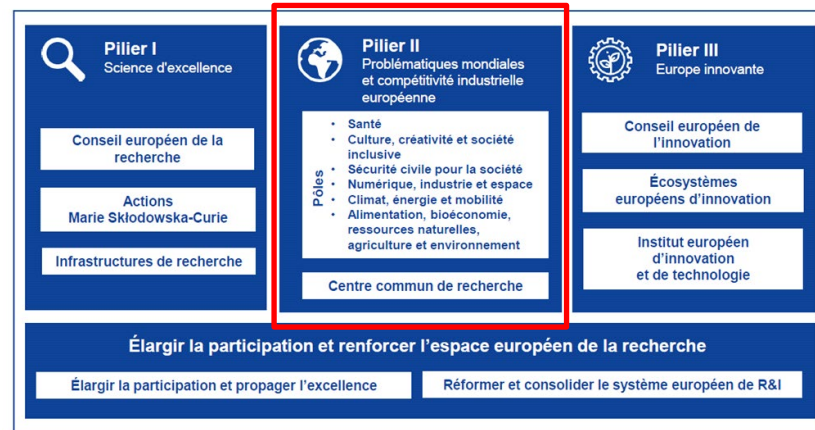
Alexander SCHRAGE, SHS et transitions, MTECT (alexander.schrage@developpement-durable.gouv.fr)

DUT est un partenariat co-financé, le seul partenariat dédié au système urbain

...



... d'autres appels thématisés sont disponibles dans les clusters d'Horizon Europe (dominante technologique)



... et Mission Villes

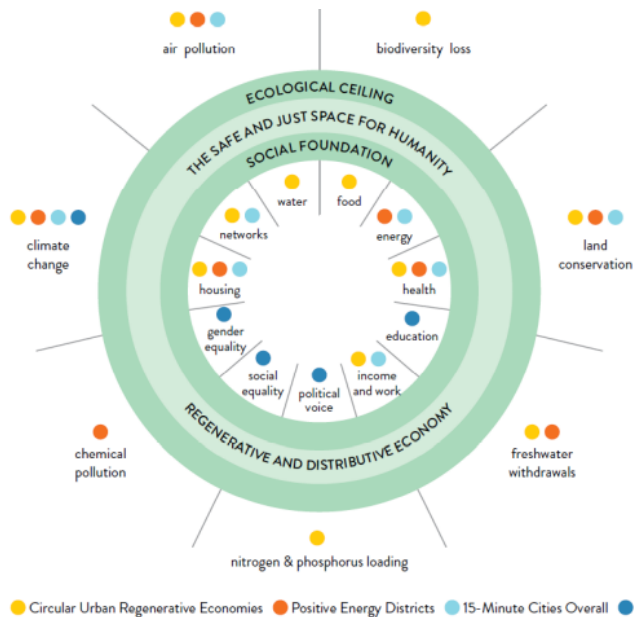
Transformer les modèles urbains en particulier autour des enjeux environnementaux et sociaux

Construire davantage des approches intégrées

Favoriser les approches inter et trans-disciplinaires, avec une forte composante Sciences Humaines et Sociales

Rendre opérationnels les résultats de la recherche et de l'innovation et les traduire en actions, notamment en associant les parties prenantes (collectivités ..)

Consulter l'Agenda
Stratégique de DUT [ici](#)



DUT contribution to transform towards doughnut economy principles



Un écosystème R&I à l'échelle européenne avec de nombreuses opportunités d'échange d'expérience, de dissémination et de valorisation des travaux.

Les axes développés

15-minute City

Topic 1: Integrated Policies and Evidence to Reduce Car-dependency

Topic 2: Mobility and Planning Policies for Proximity-oriented Developments

Topic 3: Empower People for Urban Mobility Transitions

Positive Energy Districts

Topic 1: Energy Resilience and Energy Poverty

Topic 2: Urban Regeneration and Refurbishment

Topic 3: Enabling Systems for Local Energy Transitions: Collaboration and Sustainable Investment

Circular Urban Economies

Topic 1: The Built Environment as a Resource Base

Topic 2: Knowledge and optimisation of resources flows between urban and rural areas

Topic 3: Planning and Designing urban areas with Nature: Towards a Regenerative Urbanism

DUT Call text available at

https://dutpartnership.eu/dut_call_2023



Au total : 63 partenaires (ministères, agences de financement, organismes ...)

Le budget dédié à ce deuxième appel à projet par les Etats est de plus de 65 millions EUR.

En France : Min. de l'Ens. Sup. et Recherche (MESR), Min. de la Transition Ecologique et Cohésion des Territoires (MTECT), ANR, ADEME, ANRT, CEREMA, ANCT, UGE



La France participe à hauteur de 4 M€ / an pour les acteurs FR
(3 M€/an ANR, 1 M€/an ADEME)



La commission soutient ce partenariat et ses deux premiers appels (2022 – 2023) à projets à hauteur de 37 millions EUR.

Chaque partenaire de projet français peut percevoir de l'ordre de 200 000 à 500 000 € par partenaire (détails des modalités de financement par ANR et ADEME après la pause)

Qui peut répondre aux appels à projet ?

Research organisations: Higher education institutions including universities, university colleges; research institutes or other entities with research undertakings;

Urban government authorities such as regional and local government institutions, municipalities and municipal organisations, city authorities, urban public administrations, and infrastructure and service providers;

Companies and commercial organisations;

From the culture and creative sectors, e.g., artists and designers

Consumers and civil society representatives

such as local and community organisations, non-governmental organisations, not-for-profit organisations, citizens' representatives;



Les partenaires des projets attendus

La participation à DUT requiert des consortiums de projets d'au moins

- **trois entités juridiques indépendantes**, sollicitant un financement auprès de
- **trois pays différents** qui ont des agences de financement participant à l'appel ;
- **deux candidats éligibles** au sein du consortium doivent provenir **de différents États membres de l'UE** ou de pays associés éligibles au cofinancement de la Commission Européenne pour cet appel.



**Une nouvelle plateforme de
Matchmaking permet
d'identifier des partenaires
pour le DUT Call 2023 :**

<https://dut-call-2023.b2match.io>

Ressources utiles

DUT Website

www.dutpartnership.eu

DUT Call text available at

https://dutpartnership.eu/dut_call_2023

DUT Matchmaking Platform

<https://dut-call-2023.b2match.io>

Call Management

call@dutpartnership.eu

Also consult with your national contact point indicated in Annex A;

Dates à retenir

Stage 1 opens (pre-proposal submission)	1 September 2023
Info day #1 – info session (online)	12 September 2023 10:00-14:00 CET
Info day #2 – project pitches (online)	10 October 2023
Stage 1 closing (pre-proposal submission deadline)	21 November 2023, 13:00 CET
Eligibility check	December 2023
Meeting of Expert Panel to assess pre-proposals	February 2024
Stage 2 opening (invite applicants to submit full proposals)	February 2024
Stage 2 closing (deadline submission of full proposals)	30 April 2024, 13:00 CET
Eligibility check	May 2024
Meeting of Expert Panel to assess full proposals	June 2024
Funding decisions announced	July 2024
Start of the projects	September 2024 – January 2025
Projects' kick-off meeting	2025 (<i>tbd</i>)

Mobility - Energy - Circularity

DUT Call 2023

People-centred urban transformation



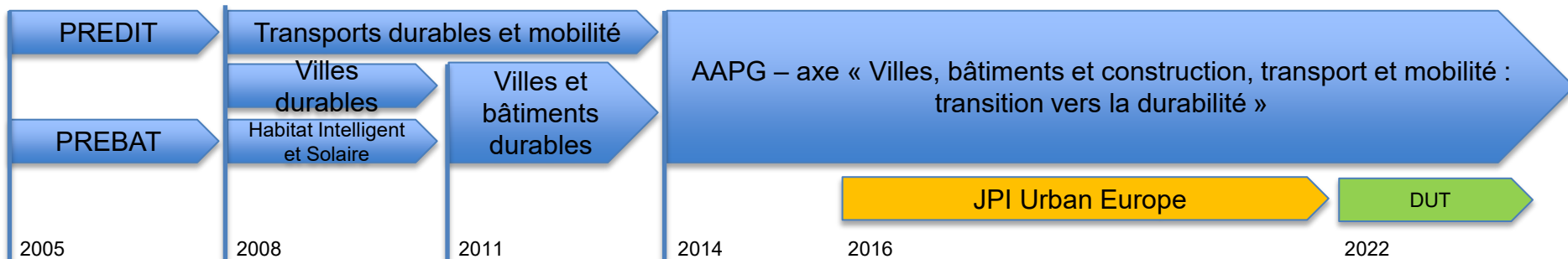
Articulations et synergies des programmes nationaux et européens

Nicolas Paulien (ANR) et Anne Grenier (ADEME)

Actions de l'ANR dans le domaine

Soutien à des projets de recherche dans le domaine de la ville durable, des transports et de la mobilité urbaine et de la construction *via* :

- une action nationale récurrente : l'axe scientifique « **Villes, bâtiments et construction, transport et mobilité : transition vers la durabilité** » (CES 22) de l'appel à projets générique de l'ANR (ouvert chaque année, existe, modulo certains ajustements, depuis 2014) ; spectre large ; recherche « amont », pluridisciplinaire ; 15 à 20 projets soutenus par an ;



- des **actions européennes et internationales** ciblées, lancées dans le cadre de la **JPI** (Initiative de Programmation Conjointe) **Urban Europe**.
- Un **PEPR** (Programme et Equipement Prioritaires de Recherche) **Ville durable, bâtiments innovants**, mis en œuvre par l'ANR dans le cadre de France 2030 (ex-Programme d'Investissement d'Avenir). Deux appels à projets nationaux devraient être lancés dans ce cadre (le premier en cours).

L'ANR et la JPI Urban Europe

L'ANR participe activement à la JPI Urban Europe depuis 2016 (la JPI existe depuis 2012).

Implication dans 7 appels passés (**18 projets financés avec partenaires français** en tout) :

- **ENSUF** (Sustainable Urban Future), **2016** : **5 projets**
- **EN-SUGI** (Urban Food-Energy-Water Nexus), **2017** : **2 projets**
- **Appel pilote Europe-Chine, 2018** : **2 projets**
- **EN-UAC** (Urban Accessibility and Connectivity), **2020**, appel cofinancé par la Commission Européenne : **3 projets**
- **EN-UAC, 2022, *knowledge hub***
- **EN-UAC**, appel conjoint avec la **Chine**, projets en cours d'évaluation
- **EN-UTC** (Urban Transformation Capacities), **2021** : **5 projets**

LA NOUVELLE STRATÉGIE RECHERCHE

ACCOMPAGNE LES PROJETS DE R&D QUI PRÉPARENT UNE SOCIÉTÉ PLUS SOBRE
ET SOLIDAIRE AUTOUR DE 4 PRIORITÉS THÉMATIQUES DE RECHERCHE

PRESERVATION ET RESTAURATION
DES MILIEUX ET RESSOURCES



ECONOMIE CIRCULAIRE DANS
UNE OPTIQUE DE RÉSILIENCE



TRANSITION ÉCOLOGIQUE DES SYSTÈMES ÉNERGÉTIQUES
ET INDUSTRIELS POUR LA NEUTRALITÉ CARBONE



TRANSITION ÉCOLOGIQUE
ET SOCIÉTÉ



Appréhendons les défis
de façon systémique

LES PROGRAMMES D'ACTION DE RECHERCHE CONCERTÉS - PARC
UNE NOUVELLE MODALITÉ D'ANIMATION

Accompagnons
les transformations
dans les territoires

Favorisons la transdisciplinarité

SOUTIEN RENFORCÉ AUX
RECHERCHES VISANT À :

Mieux comprendre les conditions
nécessaires à la transition
écologique, à différentes échelles
géographiques et temporelles

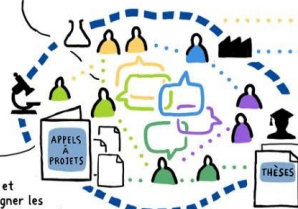


Étudier les facteurs
de déploiement des
solutions / technologies
à grande échelle

S'appuyer sur les
transformations
territoriales en cours, notamment
via les recherches
participatives

ACCOMPAGNEMENT DES
COMMUNAUTÉS DE RECHERCHE

Impliquer les parties prenantes
et favoriser la mobilisation via
le dialogue et la co-construction



Financer et
accompagner les
travaux de recherche
via des appels à projets
compétitifs

financer et accompagner
les doctorants

APPROPRIATION DES
RÉSULTATS DE RECHERCHE

Capitaliser les
connaissances produites
pour les rendre
utiles à tous

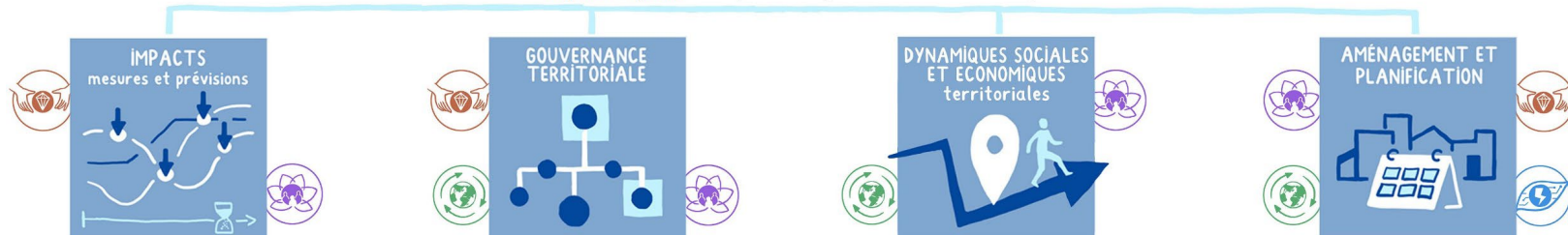


Faire évoluer
les politiques
publiques

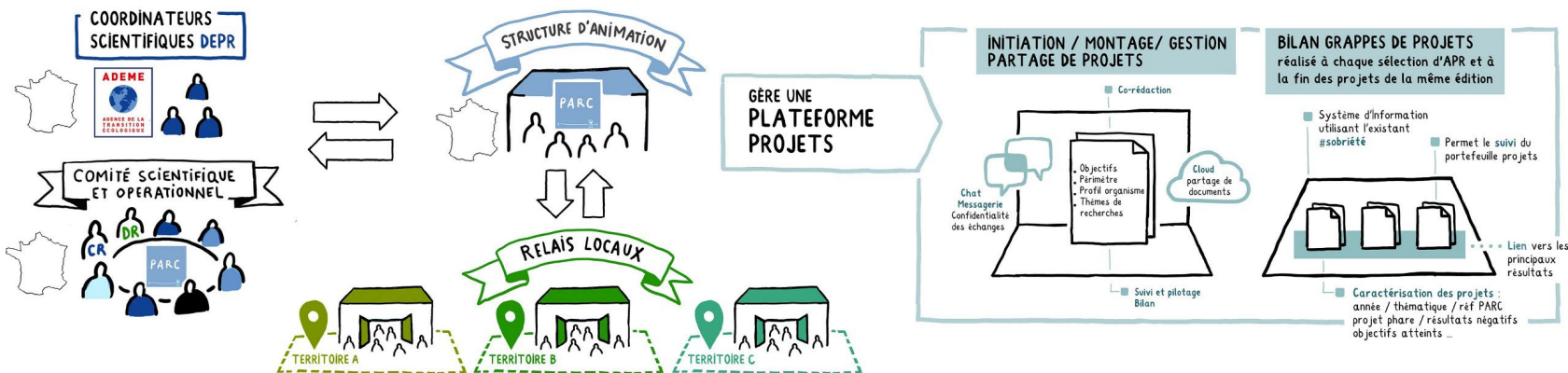
LES PROGRAMMES D'ACTION DE RECHERCHE CONCERTÉS

POUR FAIRE EMERGER DES APPROCHES TRANSDISCIPLINAIRES CENTRÉES SUR LES BESOINS DES TERRITOIRES ET DANS UNE APPROCHE SYSTÉMIQUE

Ce nouveau dispositif déploie quatre premiers programmes transdisciplinaires et centrés sur les usages, abordant des sujets complexes en lien avec les quatre Priorités Thématiques de Recherche



Notamment au travers d'Appels à Projets Recherches
Et d'appels dédiés et projets dédiés portés par des partenaires extérieurs



Programme d'Action de Recherche Concerté

«Aménagement et Planification : Aménagement urbain et planification territoriale au service de la transition écologique »

Enjeux : **Articuler l'optimisation du système énergétique et l'aménagement des territoires :**

- **Optimiser l'intégration des défis climatiques et environnementaux, et la gestion des ressources dans l'aménagement et la planification territoriale**
- **Optimiser et planifier l'évolution des systèmes énergétiques**
Planifier la décarbonation du système énergétique, développer et mettre en place des solutions de flexibilité s'appuyant sur l'interconnexion entre les vecteurs énergétiques

Objectifs : **Développement et mise en œuvre de méthodes et outils d'aménagement et de planification territoriale et urbaine opérationnels répondant aux besoins des acteurs territoriaux**

- **Fournir un appui aux documents et stratégies de planification des territoires (PCAET, SRADDET, SCOT, etc.), des outils et méthodes d'aide à la décision pour les opérations d'aménagement dans une optique de sobriété, de résilience, d'inclusion et de neutralité carbone pour les territoires et villes à l'horizon 2050**

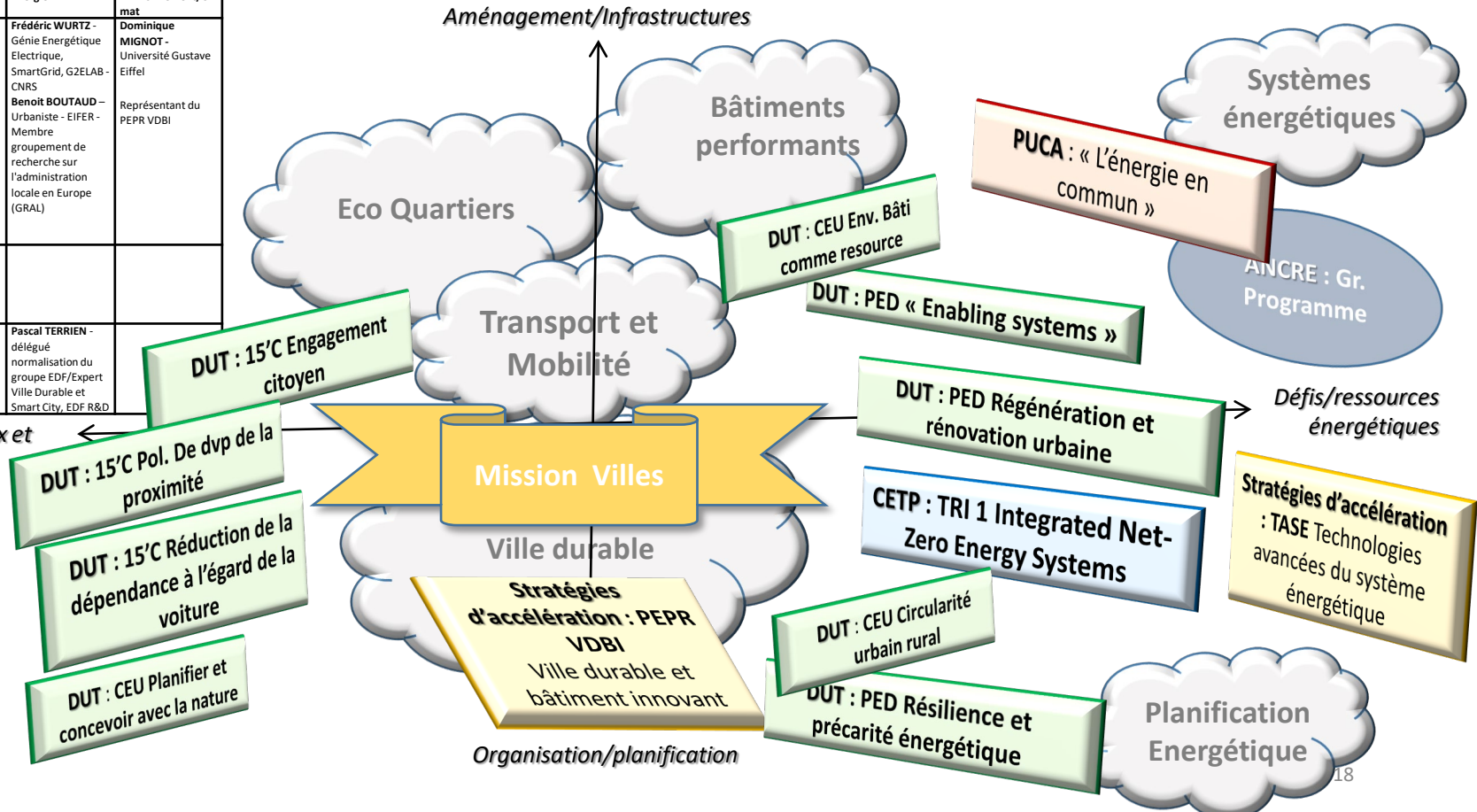


Champs disciplinaires à mobiliser :
Urbanisme, géographie, architecture, climatologie, sociologie des organisations, économie, ingénierie, sciences politiques, droit, sciences physiques, sciences informatiques et numériques...

Pour une circonscription du périmètre : articuler les éléments du paysage R&D

	Urbanisme/territoire	Energie	Environnement/Climat
Scientifique	Charlotte HALPERN - Spécialiste action publique comparée, Science Po Paris François-Laurent TOUZAIN - Pdt du dépt. Ville Environnement Transports, Ponts ParisTech+ BE 360 Gilles DEBIZET - Géographe/énergie, Université Grenoble Alpes	Frédéric WURTZ - Génie Énergétique Electrique, SmartGrid, G2ELAB-CNRS Benoît BOUTAUD - Urbaniste - EIFER - Membre groupement de recherche sur l'administration locale en Europe (GRAL)	Dominique MIGNOT - Université Gustave Eiffel Représentant du PEPR VDBI
Institutionnel	Pierre PACAUD, MESR Membre Groupe Miroir Mission Ville		
Opérationnel	Romain SIEGFRIED - Directeur de projet - Agence d'urbanisme de Nantes - Club Energie de la FNAU	Pascal TERRIEN - délégué normalisation du groupe EDF/Expert Ville Durable et Smart City, EDF R&D	

Défis environnementaux et climatiques



Comment orchestrer les actions et partenariats aux échelles nationales et locales ?



3 questions fondamentales :

- **Comment définir des complémentarités entre dispositifs selon les échelles ?**
 - **Quelle collaboration sur les terrains d'observation ? Au-delà des monographies, quels enseignements croisés ? Quelles questions communes aux démonstrateurs « Ville durable » ? Quelles exploitations faire des candidatures françaises à la mission ville,... ?**
 - **Quels acteurs institutionnels impliquer (ANR, PUCA, etc...) ?**
 - **Quels états de l'art des connaissances ? Quelle cartographie des compétences et initiatives.... ?**
- **Quelles modalités de collaboration avec les « outils » les plus en lien ?**
 - **Y-a-t-il ou non convergences de visions ?**
 - **Comment articuler les dispositifs, les actions... ? Le PEPR VDBI pourrait être laboratoire nationale avant de se positionner au niveau européen**
 - **Quelles contributions croisées dans les comitologies ?**
 - **Quels outils, méthodologies, données, mutualiser pour une capitalisation commune ?**
 - **Quels freins juridiques ? Cofinancements, propriété intellectuelle...**
- **Quelle posture et positionnement adopter dans l'entrecroisement de ces réseaux ?**

Mobility - Energy - Circularity

DUT Call 2023

People-centred urban transformation

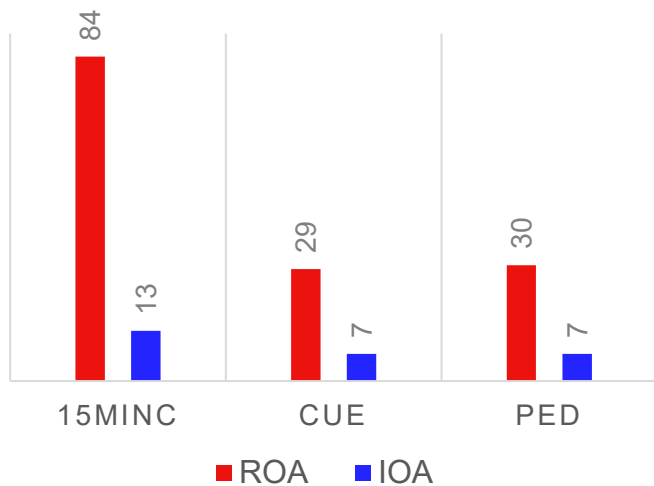


Résultats de l'appel DUT 2022

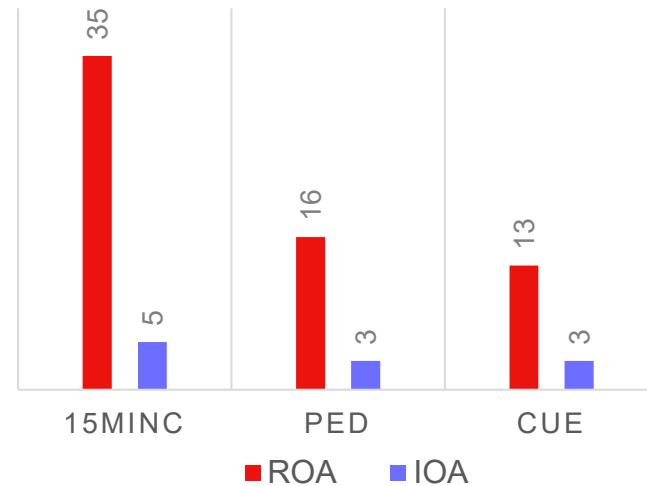
Nicolas Paulien (ANR)

Etape 1

Global



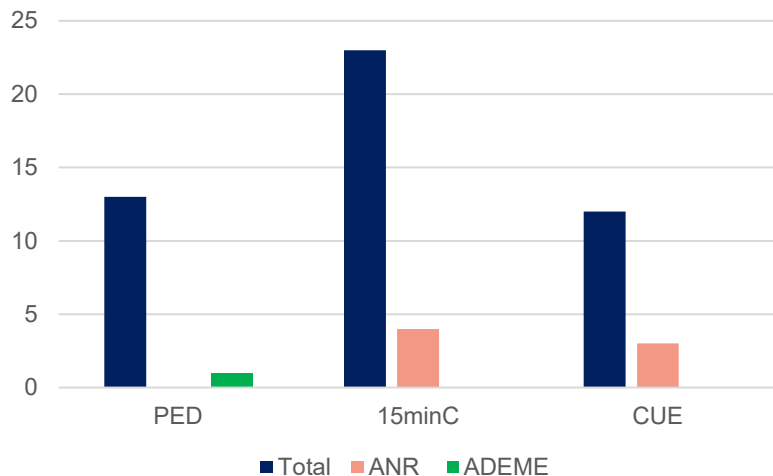
Etape 2



National

- 46 partenaires ANR – 28 projets
- 9 partenaires ADEME – 7 projets
- 20 Co-operation partner – 14 projets

- 18 partenaires ANR – 10 projets
- 3 partenaires ADEME – 3 projets
- 11 Co-operation Partner – 8 projets



- 13 partenaires ANR – 7 projets
- 1 partenaire ADEME – 1 projet
- 8 Co-operation Partner – 6 projets

- Financement moyen par projet :
- 300k€ ANR
 - 190k€ ADEME

- Type d'organisation :
- très majoritairement des instituts de recherche
 - des autorités urbaines (villes, communautés, agglomérations)
 - des associations/fondations



Une analyse est en cours sur les résultats 2022 et sera mise en ligne sur le site web de DUT dans les prochaines semaines

Mobility - Energy - Circularity

DUT Call 2023

People-centred urban transformation



DUT Call 2023

Présentation du contenu technique de l'appel
sur les 3 piliers thématiques



15-minute City Transition Pathway

Pilier de la mobilité de la ville du quart d'heure

Claude Marin-Lamellet (UGE)

Luc Faraldi (ANCT)

Anne Ruas (ANR/UGE)



La ville du ¼ d'heure...

... repenser la mobilité urbaine de manière globale et au-delà des frontières géographiques des villes et des silos thématiques.

... le concept de ville de 15 minutes comme un récit attrayant et une mosaïque de politiques et d'activités pour favoriser la transition mobile.

... essentiel d'explorer, de tester et de diffuser différentes « voies » pour créer des quartiers 15mC, dans un large éventail de politiques intersectorielles de développement urbain durable.

Objectif pour conduire la transition de la mobilité urbaine Dépenser moins d'énergie, ne pas cloisonner et assurer l'interaction avec l'environnement

4

Thèmes

Mobilité urbaine durable

Espaces et aménagement urbains centrés sur les personnes

Sites urbains intelligents de logistique, de production et de services

Gouvernance urbaine pour la transition de la mobilité

Ville du ¼ d'heure : sujets de l'appel à projets call 2023

15mC thème 1 : **Politiques intégrées et preuves pour réduire la dépendance à l'égard de la voiture**

15mC thème 2 : **Politiques de mobilité et d'aménagement pour les développements axés sur la proximité**

15mC thème 3 : **Autonomisation/mise en capacité des personnes pour les transitions de la mobilité urbaine**

1

Politiques intégrées et preuves pour réduire la dépendance à l'égard de la voiture

Défi : **transformer progressivement le stationnement et les flux de véhicules** pour soutenir l'objectif de neutralité climatique urbaine.

Fournir des conseils aux municipalités pour l'expérimentation et la mise en œuvre et les aider à évaluer les résultats des politiques de mobilité

Les propositions peuvent englober des mesures concernant :

- la modération du trafic et l'abaissement des limites de vitesse
- la mise en œuvre de solutions de gestion de l'accès (technologies, politiques et réglementations) et de restrictions (par exemple, restrictions d'accès pour les véhicules urbains et ZFE).
- améliorer l'offre, l'intégration multimodale et les alternatives à la possession d'une voiture.
- un transport, une livraison et une logistique durables des marchandises
- réimaginer le stationnement privé en surface, en encourageant la redistribution de l'espace public (mobilité active, espaces récréatifs et espaces verts).
- repenser la réglementation locale et les mécanismes de tarification



1

Politiques intégrées et preuves pour réduire la dépendance à l'égard de la voiture

Résultats attendus

- S'appuyer sur les connaissances et le matériel existants pour mettre en place et élaborer des programmes politiques intégrés visant à réduire la dépendance à l'égard de l'automobile en ville.
- Cocréer des boîtes à outils avec les parties prenantes locales dans les institutions intermédiaires entre la science et la politique/pratique (par exemple, les laboratoires vivants urbains).
- Élaborer des cadres complets et reproductibles et mener une analyse multidimensionnelle pour mieux comprendre et évaluer les effets directs et indirects des mesures de la politique de mobilité urbaine.
- Soutenir les activités qui conduisent à démontrer les effets des politiques dans différents contextes pour permettre une comparaison de cas d'utilisation et pour tester l'adéquation contextuelle et pratique des idées et des mesures transférées.
- Transférer les connaissances sur les solutions et processus essentiels pour les zones urbaines les moins avancées dans l'abandon de la dépendance automobile.





2

Politiques de mobilité et d'aménagement pour les développements axés sur la proximité

Défi : les concepts de la ville du quart d'heure sont particulièrement difficiles à mettre en œuvre dans les zones à faible densité et périphériques.

Comment les politiques de mobilités et d'aménagements peuvent rendre ces quartiers plus « complets »?

Les propositions peuvent englober des mesures visant à :

- Explorer et cocréer des **scénarios d'avenir pour les centres de quartier**
- Etudier les moyens de **garantir ou d'accroître l'accessibilité** en relation avec les six fonctions urbaines essentielles : **Vivre, travailler, apprendre, se soigner, s'approvisionner et se divertir.**
- Porter les politiques publiques et impliquer le secteur privé
- Approfondir la compréhension des besoins quotidiens et de l'expérience des habitants

2

Politiques de mobilité et d'aménagement pour les développements axés sur la proximité

Exemples :

- Créer des **opportunités pour remplacer les trajets quotidiens**, par exemple en proposant des espaces de co-working, des services numériques ou d'autres concepts décentralisés pour l'accessibilité au travail et à l'éducation.
- Fournir des **bonnes pratiques internationales en matière de services et d'infrastructures de mobilité** (par exemple, mobilité active, rues complètes) adaptées aux quartiers neutres sur le plan climatique
- Explorer les contributions potentielles au renforcement des fonctions centrales des pôles de transport et de logistique ainsi que les mesures pour un quartier
- Passer d'une **utilisation monofonctionnelle à une utilisation multifonctionnelle** des rez-de-chaussée, des bâtiments et de l'espace public.
- Tirer les leçons d'une **gestion locale active** (collectivités, propriétaires, habitants) pour améliorer les fonctions et (re)vitaliser les espaces publics dans les quartiers.



2

Politiques de mobilité et d'aménagement pour les développements axés sur la proximité

Les projets sont encouragés à :

- Développer des politiques et des solutions exploratoires et expérimentales pour les **villes de petite et moyenne taille**, les **quartiers urbains moins denses ou monofonctionnels** (en se concentrant sur les moyens de combler les lacunes urgentes en matière d'infrastructure sociale).
- Etudier les compromis entre l'utilisation de l'espace pour le **logement**, les espaces **verts** et la **mobilité** : *étudier et diffuser les bonnes pratiques et les applications pratiques.*
- Porter attention à la **résilience des systèmes de mobilité urbaine**. Les mesures étudiées pour accroître la résilience urbaine devraient spécifiquement inclure des perspectives visant à **renforcer les capacités de résilience des groupes vulnérables**.
- Inviter à une **réflexion critique** sur les politiques de proximité et les limites géographiques, économiques et politiques des quartiers de 15 minutes, ainsi que sur les moyens de traiter et de minimiser les effets négatifs potentiels des mesures mises en œuvre



2

Politiques de mobilité et d'aménagement pour les développements axés sur la proximité



Résultats attendus :

- Explorer et développer des scénarios futurs de centres de quartier sous pression et étudier les voies possibles pour garantir ou accroître l'accessibilité en relation avec les six fonctions urbaines essentielles.
- Favoriser une meilleure compréhension des besoins quotidiens et de l'expérience des habitants en ce qui concerne les quartiers de la ville du quart d'heure
- Fournir des informations sur les données et les outils essentiels pour les décisions de planification des quartiers du quart d'heure .
- Cocréer des propositions sur les questions centrales et les défis concernant la réglementation, la planification et la gouvernance des quartiers du quart d'heure.
- Explorer le rôle et la contribution des politiques combinées de mobilité et de planification à la densification (équilibrée) ainsi qu'à la résilience des quartiers.
- Réfléchir et évaluer les limites potentielles et les effets négatifs des politiques de proximité

3 Autonomisation des personnes pour les transitions de la mobilité urbaine

La **mobilité** est largement considérée comme un sujet sensible et personnel, étroitement lié aux **routines individuelles**, aux **modes de vie** et à la **perception de la liberté**.

Ce thème étudie le rôle des personnes dans le système de mobilité ainsi que l'effet des paramètres structurels qui définissent une grande partie de la vie quotidienne dans les villes.

Défi : Quels sont les blocages et les opportunités pour définir et rendre perceptibles et vivables de nouveaux comportements en matière de mobilité dans les villes climatiquement neutres.



3 Autonomisation des personnes pour les transitions de la mobilité urbaine

Les projets sont invités à contribuer à :

- **Elaborer et promouvoir une synthèse internationale des concepts, méthodes et pratiques pertinents** axés sur les domaines de **l'implication et de la responsabilisation des citoyens** pour la transition de la mobilité, y compris la sensibilisation, les incitations et la communication publique.

- **Aller au-delà des modèles et pratiques européens** et apprendre d'autres contextes à travers le monde ou d'autres secteurs (Santé & Mobilité)

- **Cocréer et développer des récits locaux inspirant pour la transition de la mobilité.**

- Appliquer des méthodes telles que le visionneering ou le backcasting et la construction de scénarios afin de créer des moyens créatifs, interactifs et immersifs pour **représenter de manière tangible à quoi les villes - et la vie de leurs habitants - pourraient ressembler**

- **Mettre l'accent sur les aspects des cultures de mobilité**, en concentrant les enseignements tirés des connaissances des différents modes de vie et des interprétations culturelles de la mobilité urbaine durable dans différents contextes géographiques, culturels et institutionnels → comparaisons transnationales et régionales des cultures de mobilité



3 Autonomisation des personnes pour les transitions de la mobilité urbaine

Résultats attendus

- S'appuyer sur les expériences existantes et améliorer les apprentissages, compte tenu du vaste corpus de connaissances scientifiques et pratiques sur le comportement en matière de mobilité, ses motivations et ses facteurs déterminants.
- Elaborer et créer des recueils de preuves, d'expériences et de pratiques de méthodes de communication, d'engagement public et de cocréation.
- Étendre l'état de l'art actuel en tirant les leçons de l'expérience de la communication et de l'implication significative des habitants et des parties prenantes dans la transition de la mobilité au-delà de l'Europe et d'autres secteurs des politiques publiques.
- Explorer et expérimenter des méthodes et des procédures pour imaginer des futurs possibles, impliquant des récits avec les citoyens et soutenus par les arts et les médias.
- Étudier les paramètres structurels et les mécanismes de pouvoir qui maintiennent la stabilité du système de mobilité actuel basé sur les énergies fossiles; reconsidérer les fenêtres d'opportunités, l'apprentissage institutionnel et les cultures de mobilité internationale.



EX-TRA réduire radicalement leur dépendance à la mobilité basée sur la voiture

JPI UE EN-UAC

A partir d'expériences de transition dans les rues de six villes : Amsterdam, Bologne, Milan, Gand, Munich et Londres, générer des informations sur :

1. conception physique et réglementation pour accroître la diversité et l'inclusivité des utilisations et des utilisateurs dans les rues de la ville ;
2. conditions de transport et d'utilisation des sols pour permettre l'accessibilité à pied et à vélo dans les quartiers de la ville ;
3. options de mobilité partagée et de micro-mobilité et de livraison de fret
4. stratégies de changement qui peuvent accélérer la transition vers une ville « après la voiture ».

Transport for London – Ghent University – Technical University of Munich – Politecnico di Milano – University of Amsterdam – University of Westminster – City Experience Gmbh

MOBS MOBilities of e-Shopping ANR ce 22-2020

Appréhender les chaînes de mobilité associées au **dernier kilomètre du e-commerce** au regard des stratégies et pratiques des acteurs du e-commerce et des particuliers à travers leurs pratiques d'achat ou de vente en ligne et leurs choix de services de livraison

Établir une **typologie des chaînes de mobilité du e-commerce** afin de les mesurer et d'évaluer leurs **impacts sur les territoires en termes d'émissions et d'inégalités socio-spatiales**

Faire des recommandations aux pouvoirs publics quant aux stratégies à mettre en œuvre, au niveau national et local, selon les types de territoires et de populations, afin **d'assurer le développement durable du « dernier kilomètre » du e-commerce.**

[ThéMA](#) (CNRS – Université de Bourgogne-Franche Comté) : B. Motte-Baumvol, porteur du projet [DEST](#) (UGE) : L. Belton Chevallier; [LVMT](#) (UGE) : A. Aguiléra, H. Buldeo Rai, L. Dablanc; [SPLOTT](#) (UGE) : F. Combes, M. Koning
[LIRSA](#) (CNAM) : A. Heitz [LAET](#) ENTPE : M. Gardrat et F. Toilier

MoDE Motifs de démotorisation dans les aires urbaines françaises ANR ce 22-2016

Explorer les ressorts de la démotorisation à travers un outil ad hoc de mesure :

- Un éclairage inédit du phénomène de démotorisation
- recueils d'informations sur les changements de situations dans les ménages

Un modèle de deux régressions multinomiales Actifs et Retraités :

- Des ressorts différents de la démotorisation si elle est partielle ou totale.
- La démotorisation partielle :
 - La résidence des ménages dans des espaces de faible densité
 - Décohabitation d'un enfant du ménage pour les actifs et le décès pour les retraités.
- La démotorisation totale :
 - une plus forte probabilité d'occurrence dans les espaces de forte densité.
 - pas de lien avec un changement de situation pour les actifs, un lien avec un décès ou une maladie pour les retraités ? Non-motorisation ou démotorisation ?



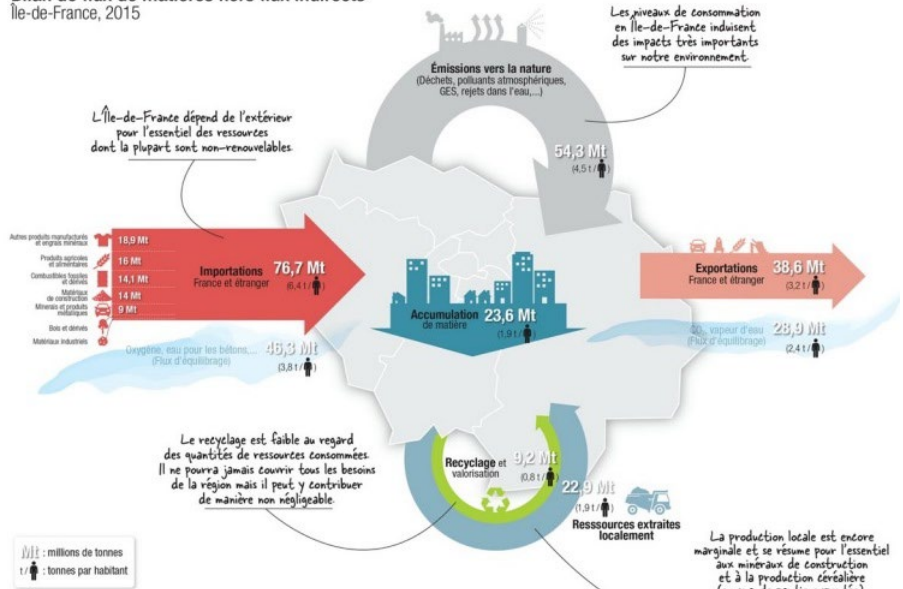
Circular Urban Economies Transition Pathway

Pilier de l'Économie Circulaire Urbaine

Anne Ruas (ANR/UGE) et Nadège Bouquin (ANRT)

Le métabolisme urbain : flux directs

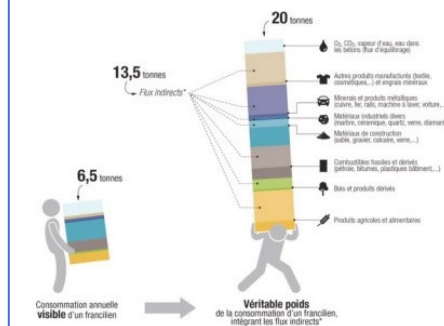
Bilan de flux de matières hors flux indirects
Île-de-France, 2015



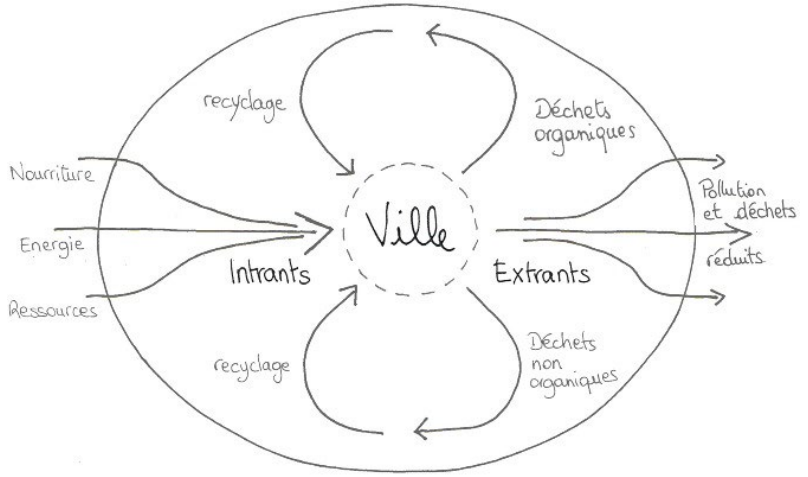
© INRAE 2018
Source : « Bilan de flux de matières de la région Île-de-France en 2015 », réalisé par Augustin V. et Barles, S. (Agropolis Paris | Parthenon-Sudouest, CNRS Géoéconomie) pour la Région Île-de-France, 2018

© Barles, 2020

La consommation visible et cachée d'un francilien
par an et par catégorie de matières



Métabolisme urbain



Que faire ? Transition

Réduire les flux et mieux utiliser les stocks

- Diminuer la consommation absolue de ressources (diminuer les flux)
- Substituer les ressources non renouvelables par des ressources renouvelables
- Rapprocher (circuits courts)
 - Extraction ressource / consommation / déchets
- (Re)Valorisation des sous produits urbains
 - Re-utiliser, recycler
 - Mines urbaines : matériaux qu'on pourrait utiliser

Economie circulaire

Produire des biens et services tout en limitant fortement la consommation et le gaspillage des matières premières, et des sources d'énergies non renouvelables

- L'**économie du partage** fait référence au partage de biens ou d'autres ressources par plusieurs personnes.
- La **circularity** fait référence à l'utilisation efficace des ressources dans des boucles de matériaux circulaires en utilisant, réutilisant et recyclant les ressources dans l'économie urbaine, d'une manière qui réduit les besoins en nouvelles matières premières

Ressources :

- GUIDES ADEME
- INEC <https://institut-economie-circulaire.fr/>
- Travaux Sabine Barles



Le Circular Urban Economies Transition Pathway (CUE) encourage les actions visant à **soulager la pression de l'urbanisation sur l'écosystème mondial**

- stimuler la transformation urbaine et à faciliter *l'urbanisme régénérateur* à différentes échelles spatiales pour **aider les villes et les zones urbaines à accroître leur circularité,**
- **restaurer le capital naturel** et à augmenter l'utilisation d'approches d'écologisation multifonctionnelles telles que les solutions basées sur la nature pour faire face à l'atténuation et à l'adaptation au changement climatique.

Objectifs

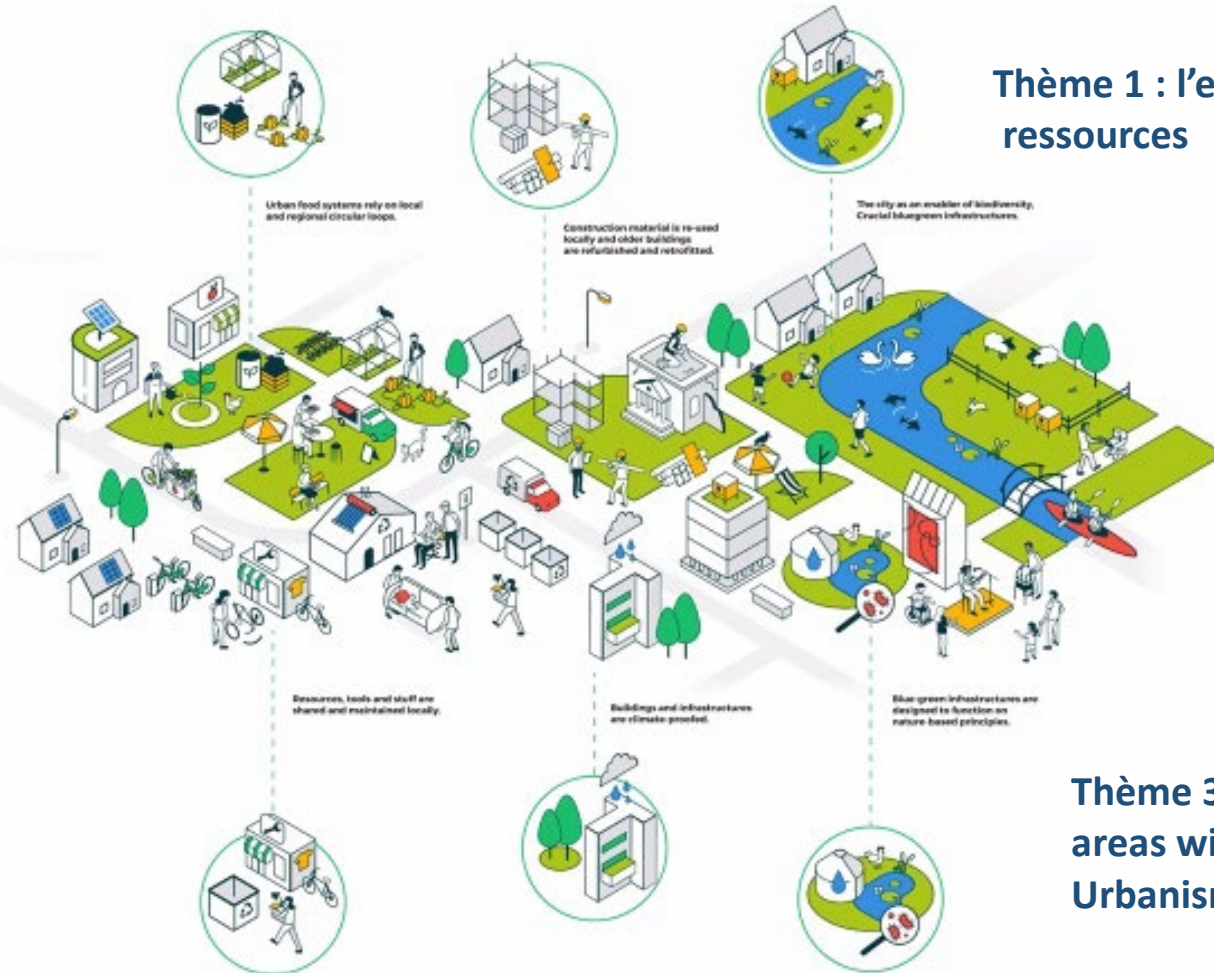
- Au moins deux plateformes d'innovation par pays
- portefeuille d'au moins 50 solutions

Circular Urban Economies (CUE)

Thème 1 : l'environnement bâti comme ressources

Thème 2 : Connaissance et optimisation des flux de ressources entre les zones urbaines et rurales

Thème 3 : Planning and Designing urban areas with Nature: Towards a Regenerative Urbanism



Call 2023 : 3 thèmes

- **Thème 1 : L'environnement bâti comme ressources**
- **Thème 2 : Connaissance et optimisation des flux de ressources entre les zones urbaines et rurales**
- **Thème 3 : Planifier et concevoir des zones urbaines avec la nature : vers un urbanisme régénérateur**

Thèmes call 2022 :

- Partage des ressources urbaines et circularité
- Solutions basées sur la nature
- Systèmes alimentaires urbains

Thème 1 : *The Built Environment as a Resource Base*

DÉFI

Villes = importants stocks de matériaux (béton, bois, métaux...) présents dans les bâtiments, les infrastructures, les transports, les sous-sols.

Objectifs d'une exploitation plus efficace de cette mine urbaine :

- Consommer moins de ressources liées à l'acquisition de nouvelles matières premières
- Freiner les impacts environnementaux et sociaux négatifs de cette consommation

Comment ?

Freins et obstacles à surmonter ? **Connaissances et savoir-faire** à développer ?

Thème 1 : *The Built Environment as a Resource Base*

PORTÉE

- Face au potentiel considérable de la mine urbaine : des méthodes et processus de recyclage et de réutilisation peu développés et relativement inexplorés à **grande échelle**
- Fort besoin de **nouvelles idées et technologies innovantes**

Enjeux :

- **modèles économiques** rentables et appropriés
- **planification et anticipation** de la manière dont les matériaux seront réutilisés et recyclés
- complexité des **lois et réglementations** ; assurances, normes, labels...
- nouveaux moyens de contrôler la gestion des déchets dans le secteur du bâtiment, y compris des **processus d'inspection et de certification** permettant la réutilisation des matériaux de construction
- défis et opportunités logistiques : **transport, traitement et distribution**
- manque **d'espaces physiques et numériques** pour la réutilisation et le recyclage
- Prolongation de l'utilisation du bâti

Thème 1 : *The Built Environment as a Resource Base*

QUESTIONS

- **Que faut-il pour accroître le recyclage** et comment sera-t-il possible de réutiliser et de recycler les matériaux de l'environnement bâti de manière durable et à un **coût** abordable ?
- Comment développer les **espaces de partage** ?
- Comment les **données, les outils et les méthodes de traçage et d'analyse** des flux de matériaux peuvent-ils contribuer à une réutilisation et un recyclage accrus du bâti ?
- Comment **prolonger l'utilisation** des ressources déjà utilisées ?
- Comment les pratiques **d'urbanisme et de réhabilitation** urbaine peuvent-elles contribuer à **optimiser l'utilisation** des espaces et des bâtiments urbains existants ?
- Comment **le design, la forme et les perspectives artistiques** peuvent-ils contribuer au développement d'outils et de méthodes pour soutenir la réutilisation et le recyclage des déchets ?
- Quelles mesures, outils, méthodes permettraient de promouvoir la réutilisation des matériaux à une **échelle territoriale plus large** ?

Thème 1 : *The Built Environment as a Resource Base*

PRODUCTION ATTENDUE

- Outils, méthodes et lignes directrices pour calculer et valoriser l'impact des matériaux afin que les habitants et les entreprises de construction puissent **être sûrs** qu'ils **(ré)utilisent les meilleurs matériaux** pour l'environnement.

S'appuyer sur des méthodes et des connaissances scientifiquement prouvées et sur une **compréhension commune** entre les acteurs sur la manière d'utiliser des outils et des indicateurs pour la réutilisation des matériaux de construction, ce qui **facilitera le choix** entre de nouveaux matériaux et la réutilisation et l'utilisation de matériaux recyclés. acteurs publics et privés.

- Identifier et tester **les incitations et les dissuasions** pour le choix de différents types de matériaux et de solutions dans la construction.
- **Contribuer** avec ses connaissances et ses compétences aux **stratégies, plans et processus** modifiés pour préserver et développer le parc immobilier existant et ses diverses valeurs, en réutilisant et en recyclant les matériaux.

Thème 2 : *Knowledge and optimisation of resources flows between urban and rural areas*

DÉFI

Continuité urbain-rural plus ou moins forte

Forte dépendance des zones urbaines et rurales :

- Rural > urbain : alimentation, matériaux, main-d'œuvre ; sol, eau...
- Urbain > rural : flux financiers, services ; matières premières secondaires...
 - planification et conception de l'utilisation des terres
 - logistique des biens, des personnes ou des services
 - gestion efficace des déchets et des nutriments
 - flux de main-d'œuvre et d'actifs financiers...

Thème 2 : *Knowledge and optimisation of resources flows between urban and rural areas*

PORTÉE

Enjeu majeur : coopération inter-administrative et régionale

- **Réseaux de transport**, voies de communication
- **Gouvernance** : à adapter à chaque enjeu et ressource (du très local au régional étendu)
- **Systèmes alimentaires régionaux**
- **Flux de déchets, eau, assainissement**
- **Usage et consommation**

Thème 2 : *Knowledge and optimisation of resources flows between urban and rural areas*

QUESTIONS

- Nouvelles **modalités politiques et de gouvernance** (gestion, planification, conception...) : comment améliorer pour chaque ressource le continuum urbain-rural-régional, afin de soutenir des solutions communes qui ne déplacent pas les problèmes d'un niveau à l'autre ?
- Quelles différences de flux circulaires dans le continuum urbain-rural-régional selon les régions d'Europe, et quels enseignements et solutions **applicables dans tous les cas** ?
- L'échelle et l'action sont des aspects importants de l'économie circulaire. Quels matériaux et ressources peuvent être diffusés, et **à quelle échelle**, comment et par qui, pour une distribution efficace et durable ?
- Comment améliorer la réutilisation et le recyclage des matériaux, des déchets et des nutriments pour **accroître la production et l'autosuffisance** des ressources dans le domaine urbain-rural ?
- Comment promouvoir, concevoir, prioriser et accroître **l'émergence et la mise à l'échelle** en matière de **partage de connaissances et la conception de solutions** locales ? (agro-alimentaire, eau, déchets, recyclage, transports, gestion de flux)
- Comment améliorer la **description des flux** pour chaque type de ressource à **différentes échelles** ?

Thème 2 : *Knowledge and optimisation of resources flows between urban and rural areas*

PRODUCTION ATTENDUE

- Contribuer à de **nouvelles solutions pour les flux circulaires urbains et ruraux**
- Mieux comprendre et mieux décrire les flux de ressources au sein d'un territoire et entre territoires : **qualification et quantification pour mieux gérer les flux et leurs impacts**
- S'appuyer sur **l'expérimentation, l'innovation et les collaborations** pour fournir des informations et des moyens de travailler sur la planification, la conception et la gouvernance des flux de ressources urbains-ruraux, y compris les questions de logistique
- Démontrer en quoi les liens entre zones rurales et urbaines pour les flux circulaires de ressources feront des zones urbaines et rurales de meilleurs lieux de vie
- Fournir une **nouvelle image des villes en tant que systèmes complexes** : répartition des espaces urbain et rural, fonctions spatiales en évolution dynamique liées aux flux de biens et de services

Thème 3 : Planifier et concevoir des zones urbaines avec la nature : vers un urbanisme régénérateur

Planning and Designing urban areas with Nature: Towards a Regenerative Urbanism

- **DEFI** : atténuer les effets négatifs de l'urbanisation (notamment le coût des terrains et la pression foncière urbaine), qui empêchent la fourniture de **services écosystémiques** cruciaux
 - Services : stockage du carbone, régulation du climat, fourniture de biomasse pour l'alimentation, les arbres et la régulation du débit d'eau, avantages sociaux, récréatifs, de santé et de bien-être.
 - conception avec la nature, ou la *conception et l'architecture biophiliques*

Thème 3 : Planifier et concevoir des zones urbaines avec la nature : vers un urbanisme régénérateur

Planning and Designing urban areas with Nature: Towards a Regenerative Urbanism

- **PORTEE** : Concevoir avec la nature, réduire l'impact environnemental et favoriser la qualité de vie urbaine *pour concevoir des quartiers dits 'régénératifs'*
 - améliorer la **santé physique et mentale**, la productivité et le bien-être
 - égalité, de diversité et d'inclusion, pour garantir un **accès égal** aux espaces verts pour tous les groupes socio-économiques et pour éviter les processus indésirables de gentrification verte
 - **réduire** l'impact environnemental de l'urbanisation, **restaurer et régénérer** les écosystèmes urbains
- **Infrastructures vertes et bleues, efforts de désimperméabilisation; conception urbaine sensible à l'eau, ré-utilisation de l'eau pluviale**
- **Stratégie** : permettre aux villes de mettre en œuvre des projets ambitieux de verdissement et de restauration des écosystèmes

Thème 3 : Planifier et concevoir des zones urbaines avec la nature : vers un urbanisme régénérateur

Planning and Designing urban areas with Nature: Towards a Regenerative Urbanism

- Explorer différentes méthodes :
 - variété de types de nature, tels que l'eau, le sol, les arbres et les plantes.
 - utilisation de plantes vivantes pour assainir les sols, l'air et l'eau contaminés
 - l'échelle d'un bâtiment ou d'un site à des zones régionales.
 - tous types d'espaces : les installations résidentielles, commerciales, éducatives, de santé et autres infrastructures publiques et sociales

Thème 3 : Planifier et concevoir des zones urbaines avec la nature : vers un urbanisme régénérateur

Planning and Designing urban areas with Nature: Towards a Regenerative Urbanism

Répondre à au moins une des questions suivantes :

- Comment la planification du développement peut-elle **inclure** l'architecture et la conception avec la nature ?
- Comment les **connaissances autochtones, traditionnelles, de conception et locales** peuvent-elles créer des opportunités parallèlement à la gouvernance, aux structures financières et sociétales ?
- Quels sont les **obstacles socio-économiques possibles et/ou les opportunités** pour concevoir avec la nature ?
- Comment l'architecture et la conception avec la nature peuvent-elles **être intégrées** dans les **stratégies de planification municipale et les instruments de gestion territoriale** ?

Thème 3 : Planifier et concevoir des zones urbaines avec la nature : vers un urbanisme régénérateur

Planning and Designing urban areas with Nature: Towards a Regenerative Urbanism

Type de productions attendues

- S'appuyer sur les **bonnes pratiques** à partir d'exemples existants et en cours.
- Élaborer sur les potentiels des NBS sur la base d'une analyse complète des capacités locales existantes et des conditions-cadres socio-économiques
- Identifier les lacunes et les obstacles à surmonter.
- Démontrer la faisabilité technique et économique de la conception proposée
- **Développer des outils pour concevoir avec la nature, à l'intention des décideurs politiques et des praticiens.** Encourager la participation active des secteurs culturels et créatifs, de l'architecture et du design, des acteurs du gouvernement local et d'autres savoirs autochtones, traditionnels et locaux.
- **Fournir des recommandations stratégiques et politiques**

Intervenants de la journée du 1^{er} Juin 2023

Pierre-Antoine Versini, *Solutions fondées sur la Nature (SfN) en milieu urbain : Freins à l'implantation et pistes de recherche SfN-Hydrologie Urbaine*, HM&Co - Ecole des Ponts Paris-Tech

Maylis Desrousseaux, *Réussir la ville renaturée et régénérative : conception innovante adaptée et planification stratégique* Droit de l'environnement – CNAM – Lab'Urba

Delphine Mathou, *Le Biomimétisme au service de la ville régénérative* développement territorial du biomimétisme, CEEBIOS

EXEMPLE DE PROJETS EUROPÉENS

- Projet CREATE : **Holger Wallbaum et Leonardo Rosado**, Chalmers University of Technology – Göteborg (Suède)
- Projet RECREATE : **Johan Holmqvist**, IVL Swedish Environmental Research Institute (Suède)
- Projet COOLSCHOOLS : **Isabel Ruiz-Mallén**, Universitat Oberta de Catalunya (Espagne)

Embedding advanced urban material stock methods within governance processes to enable circular economy and cities resilience

Goals of the project are to:

- develop and visualize material stocks and flows of the built environment
- provide tailored software solutions to cities to support a circular built environment
- co-create governance arrangements that enable a broader participation of stakeholders, experimentation with decision-support information, and the upscaling of best practices

CREATE

Embedding advanced urban material stock methods within governance processes to enable circular economy and cities resilience



RECREATE: Resource nexus for transformation to circular, resilient, and liveable cities in the context of climate change

WP2 – Assess urban metabolism using network analysis

Collect city-level IO data

Energy and carbon associated flows

Network analysis of resources for 4 cities

Compare cities

WP3 – Resilience Index

Select variables and approaches

Collect data

Build index for 4 cities

Compare cities

WP4 – Policy exercise

Defining scope and stakeholders

Individual interviews

Group Exercise

Build on the results of the exercise



COOLSCHOOLS

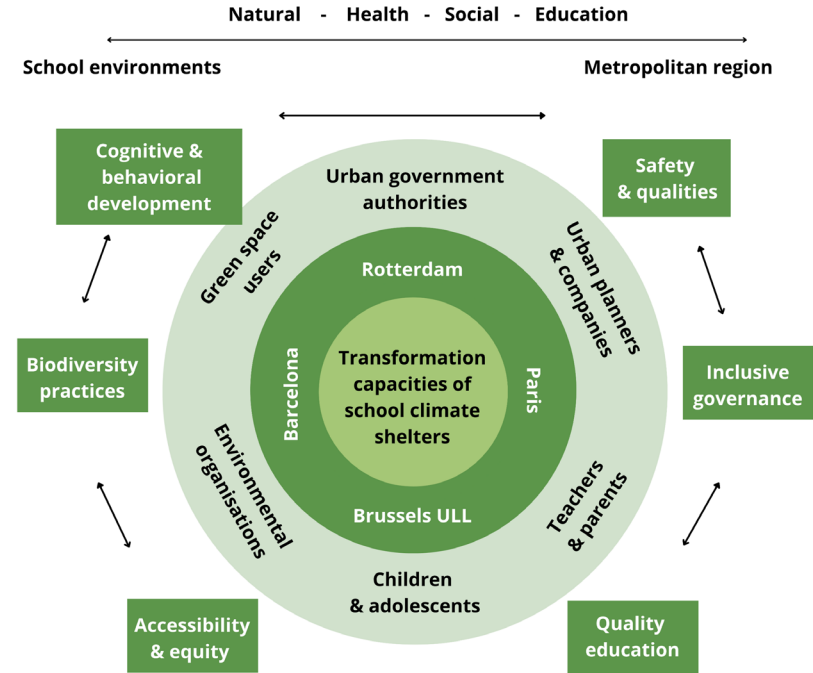
Realizing potentials of nature-based climate shelters in school environments for urban transformation

Isabel Ruiz Mallén

Faculty of Psychology and Education Sciences

Urban Transformation and Global Change Lab (TURBA)

Universitat Oberta de Catalunya (UOC)



In the first year : 33 schools engaged → 13 in Brussels, 9 in Paris, and 11 in Barcelona (more schools will be engaged, e.g., up to 20 in Rotterdam, 25 in Brussels).

- Data collection through GIS, literature reviews, interviews and biodiversity monitoring (health studies starting in year 2)
- Organisation and participation in dissemination and networking activities
- Starting with the creation of the ULL in Brussels

support the creation of *nature-based climate school shelters*





Positive Energy Districts Transition Pathway

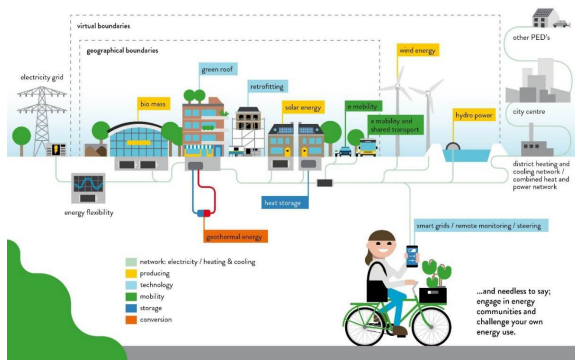
Pilier des Quartiers à Energie Positive

Anne Grenier (ADEME)

PED : Définition issue du démarrage du programme

Programme démarré en 2018 dans le cadre de le JPI Urban Europ ayant donné lieu à 2 AAP en 2020 et 2021

What are Positive Energy Districts (PED) ?



« Les **quartiers à énergie positive (PEDs)** sont des zones urbaines ou groupes de bâtiments **efficaces** en énergie, **connectés, flexibles**, à haut rendement énergétiques, qui ne produisent **pas de gaz à effet de serre** et génèrent activement **une production de surplus** d'énergie renouvelable à l'échelle locale ou territoriale.

Ils requièrent **l'intégration de différents systèmes et infrastructures**, des **interactions entre bâtiments, usages, échelles** territoriales, la mobilité et les TIC, tout en assurant l'approvisionnement en énergie, une **bonne qualité de vie pour tous** en lien avec **les enjeux sociaux, économiques et environnementaux du développement durable** »

PED : Enjeux globaux

Optimiser les systèmes énergétiques locaux en jouant sur :

l'efficacité énergétique, la **flexibilité**, la **production** locale et décentralisée d'énergies renouvelables.

- Pour **assurer la transition énergétique** des villes et leur **neutralité climatique**
- En **intégrant ces actions dans l'urbanisme**

S'appuyer fortement sur l'ensemble des parties prenantes comme les administrations publiques, promoteurs immobiliers et services publics...



4
Champs
d'actions

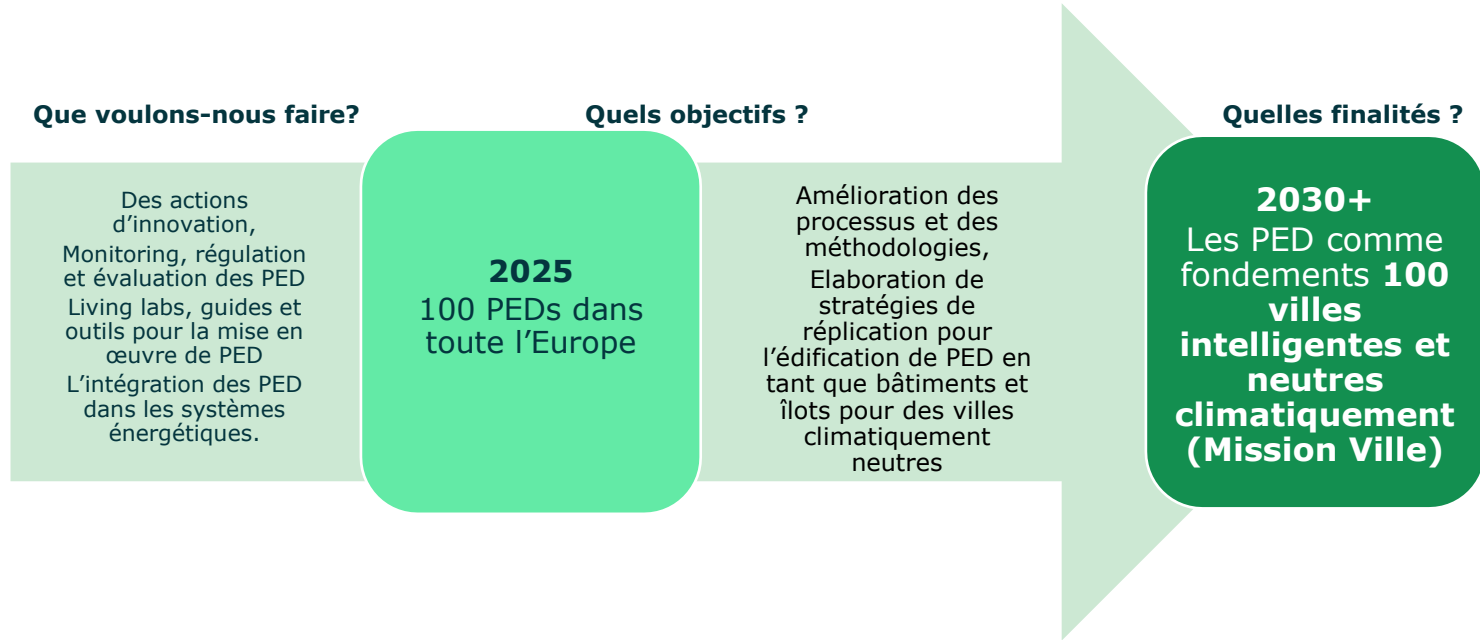
- ✓ Préparer les systèmes énergétiques pour l'édification de quartiers à énergie positive
- ✓ S'intégrer à la planification urbaine et énergétique
- ✓ Penser la gouvernance pour des quartiers citoyens (neufs ou en rénovation)
- ✓ Préparer l'intégration et la réplique des quartiers à énergie positive

PED : Les différents composants ou leviers d'action

- Réduire la demande énergétique et mettre en œuvre des mesures d'efficacité énergétique
- Viser une part élevée de production locale d'énergies renouvelables
- Interconnecter les bâtiments et les infrastructures des divers flux d'énergie entre eux
- Fournir et intégrer des installations pour le stockage de l'énergie
- Gérer activement la flexibilité énergétique et l'interconnexion des systèmes aux différentes échelles locales, régionales, nationales,...
- Promouvoir les communautés énergétiques pour le partage de l'énergie et le pilotage numérique des consommations



PED : Missions



PED: Thèmes de l'appel à projets

Thème 1 : Résilience énergétique et pauvreté énergétique

Thème 2 : Régénération urbaine et rénovation

Thème 3 : Des systèmes adaptés/efficaces pour les transitions énergétiques locales : collaborations et investissements durables

Aujourd'hui plus que jamais, la résilience énergétique et l'énergie produite localement gagnent en importance. Nous cherchons à explorer les moyens de veiller à ce que personne ne soit laissé pour compte, en nous concentrant non seulement sur la stabilité de notre système énergétique, mais aussi la lutte contre la précarité énergétique. La transition énergétique doit être efficace sur le plan environnemental et en même temps réalisable sur le plan économique et social, saine, que ce soit dans les nouveaux développements urbains et dans la transformation de l'environnement bâti existant.

Ceci requiert de trouver des modèles d'investissement novateurs et incitatifs pour favoriser la collaboration entre le public, les autorités, les entités immobilières, les institutions de financement, les services publics et les mise en œuvre et réalisation de quartiers à énergie positive.

1

Résilience et précarité énergétique

Défis à relever :

La crise énergétique actuelle a mis en évidence l'importance de la résilience énergétique et des aspects sociaux de la transition énergétique. Pour aborder cette question, il est crucial de mettre l'accent sur la sécurité d'approvisionnement énergétique à des coûts abordables, tout autant que de responsabiliser les consommateurs dans la transition énergétique. : impact social, réduction des consommations d'énergie, efficacité énergétique et recours aux énergies renouvelables locales, sont les maîtres-mots des stratégies à bâtir.

Attendus des propositions : Proposer des stratégies et plans concrets de façon conceptuelle tout en évaluant leurs impacts, montrant les voies de leurs mises en œuvre locale ou à grande échelle et dans l'articulation de ces échelles.

1

Résilience et précarité énergétique

Les propositions devront notamment :

- Fournir **des concepts cohérents** pour aborder la sécurité énergétique et la pauvreté énergétique sur la base d'études de cas locales, et en impliquant un écosystème d'intervenants pertinents.
- Assurer la **participation active de l'administration** locale et/ou des décideurs.
- Élaborer sur le **potentiel du contexte local** des études de cas fondées sur une analyse de :
 - Mesures possibles d'efficacité énergétique
 - Possibilités de production d'énergie
 - Flexibilité énergétique et options de stockage possibles;
 - Caractéristiques des conditions du cadre socioéconomique, des structures de gouvernance et des cadres réglementaires.
- Identifier **les lacunes et les obstacles à surmonter**, élaborer sur les conflits et les dilemmes (en termes d'objectifs contradictoires / concurrents), proposer des stratégies de sortie.
- Démontrer de façon concise **la faisabilité technique et économique** des mesures proposées et évaluer leur impact socio-économique.
- **Élaborer des services** qui appuient le processus décisionnel, comme les outils numériques, la collecte et la gestion des données, etc.
- **Fournir des recommandations stratégiques** pour la réplique et l'intégration dans d'autres contextes locaux, en fonction de vos conclusions dans l'élaboration de vos propres stratégies de sécurité énergétique.

2

Régénération urbaine et rénovation

Défis à relever :

La transformation de l'environnement bâti existant pour améliorer l'efficacité énergétique et s'adapter à au réchauffement climatique reste un défi majeur pour la transition énergétique.

La politique de rénovation de l'UE vise à rénover 35 millions de bâtiments d'ici 2030. L'accent est mis sur le processus de conceptions pour la régénération de quartier, les processus qui transforment les structures urbaines existantes en quartiers neutres en carbone et climatiquement. Cela comprend la remise en état et la modernisation en profondeur des bâtiments, la décarbonisation des systèmes d'approvisionnement en énergie, l'engagement des acteurs locaux.

Des dimensions-clé sont proposées pour questionner cette problématique :

- Les défis financiers et juridiques
- Les coopérations publics-privé
- Les impacts sociaux et l'inclusivité
- La mobilisation des communautés locales et des parties prenantes

2

Régénération urbaine et rénovation

Les propositions devront notamment :

- Analyser **les bonnes pratiques existantes** dans le domaine des projets de rénovation et de régénération urbaine.
- Mettre en lumière **les potentiels locaux existants** en tenant compte de la réduction des besoins en énergie, des mesures d'efficacité énergétique, du potentiel de production d'énergie (chauffage/refroidissement et électricité), de la flexibilité énergétique et des options de stockage, ainsi que du lien avec d'autres priorités de transition comme la mobilité, la circularité et l'écologisation. .les trames vertes et bleues, les conditions du cadre socioéconomique, les structures de gouvernance et le cadre réglementaire.
- Fournir des concepts cohérents pour **aborder l'impact social** en termes d'amélioration de la **qualité de vie** dans les quartiers défavorisés sur la base d'études de cas locaux et de Living Labs et en impliquant un écosystème de parties prenantes pertinentes. Assurer la participation active de l'administration locale et/ou des décideurs.
- Identifier les lacunes et les obstacles à surmonter, élaborer sur les conflits et les dilemmes (en termes d'objectifs contradictoires / concurrents), proposer des stratégies de sortie.
- Démontrer la **faisabilité technique et économique des mesures proposées** et évaluer **l'impact socio-économique** des stratégies proposées.
- Fournir des concepts **sur la gouvernance des processus de régénération** axés sur le quartier et le rôle que chaque niveau (national/régional/local) peut jouer.

3

Des systèmes énergétiques habiles pour des transitions écologiques locales : collaborations et investissements durables

Défis à relever :

Pour une transition énergétique réussie vers la neutralité climatique, une collaboration efficace est cruciale entre divers acteurs, tels que les pouvoirs publics, le secteur immobilier, les institutions de financement, les services publics, les entreprises et les collectivités locales. Il est recherché des cadres adaptés pour explorer de nouveaux modèles d'investissement durable, d'équilibre entre les publics et la dynamique de marché, le développement d'outils et de modèles d'affaires pour les transitions énergétiques à l'échelle des quartiers.

Des passages obligés :

- Définir les rôles des intervenants
- Formuler des recommandations pour les cadres réglementaires,
- Identification des obstacles et proposer des solutions
- Proposer des recommandations politiques pour la mise en œuvre et la réplication.

PED : Exemples de projets



L'objectif du projet est d'accélérer la transformation du système énergétique en Europe en un système plus efficace et renouvelable. Cet objectif sera atteint grâce à la mise en œuvre accrue des Positive-Energy-Districts (PED). Le projet s'adresse à l'ensemble des parties prenantes en tentant de leur offrir des indicateurs et bases de connaissances mobilisables. Les modèles sont développés et testés à partir de trois cas de figure en Europe

Résultats attendus :

- Modèle holistique des intervenants « précoces » dans les projets de PED
- Concept visuel pour la présentation des résultats de l'évaluation PED,
- Catalogue des critères pour les Positive-Energy-Districts
- Modèle d'accord PED pour les villes et municipalités.

Facts

Start/running period: 01.01.21 / 18 months

Applicant: e7 Energie Markt Analyse GmbH

Partners: White Arkitekter AB, Sustainable Innovation AB, e7 Energie Markt Analyse GmbH, SEVEN, Energy Efficiency Center, z.ú., Czech Technical University in Prague, Faculty of Civil Engineering

Project coordinator: Camilla Rampinelli, e7 Energie Markt Analyse GmbH, camilla.rampinelli@e-sieben.at

Mobility - Energy - Circularity

DUT Call 2023

People-centred urban transformation



Présentation du contenu technique de l'appel sur les 3 piliers thématiques

Questions/réponses

PAUSE

Mobility - Energy - Circularity

DUT Call 2023

People-centred urban transformation



Modalités de participation : éligibilité, financements, processus de sélection

Nicolas Paulien (ANR)

Grands principes

Financement de **projets transnationaux** (au moins trois pays participants à l'appel)

Financement direct par les agences de financement de la recherche et/ou de l'innovation nationales ou régionales des partenaires des projets sélectionnés de leur pays (et non par l'Europe)

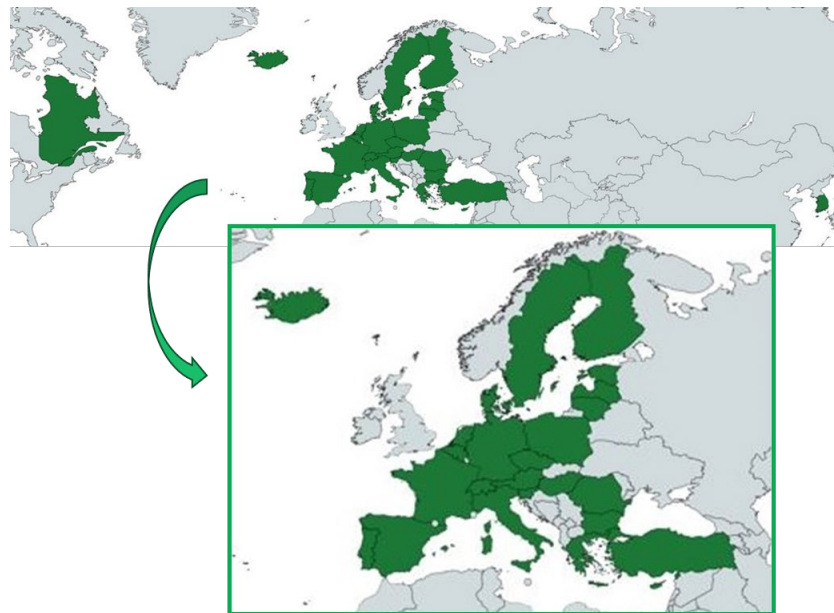
Procédure de **sélection en deux étapes** (pré-propositions / propositions détaillées)

Evaluation des pré-propositions et des propositions complètes par un **comité d'experts indépendant, international**

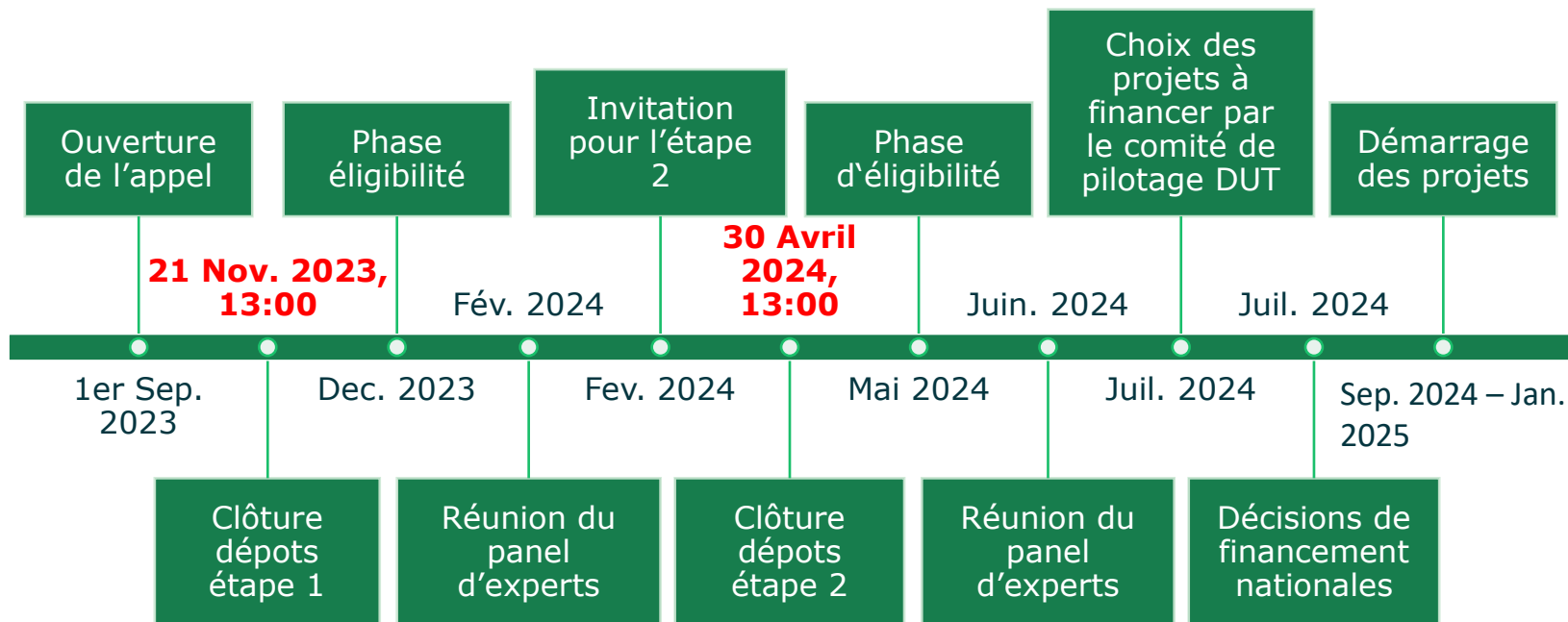
Pas d'évaluations nationales/régionales mais **critères d'éligibilité spécifiques à chaque agence** (cf Call text et Annexe A)

Les pays et régions impliqués

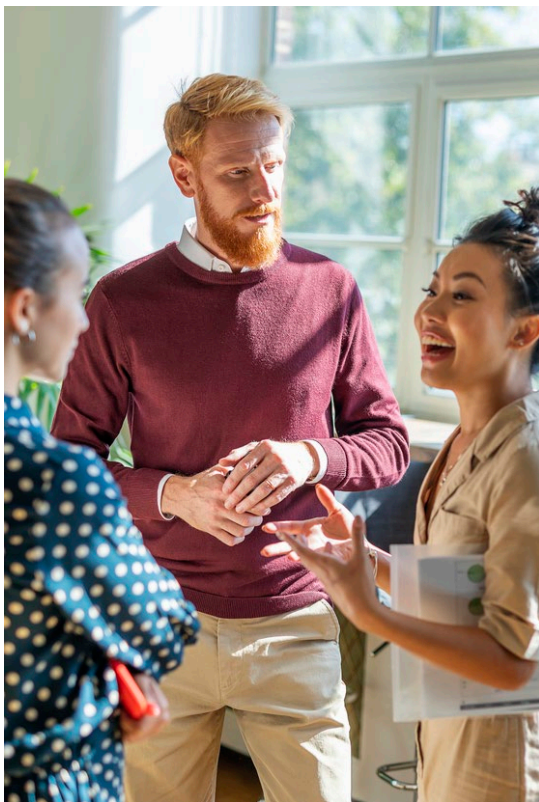
- Allemagne, Autriche, Belgique, Bulgarie, Canada/Quebec, Chypre, Corée du Sud, Danemark, Espagne, Estonie, Finlande, France, Grèce, Hongrie, Islande, Italie, Lettonie, Lituanie, Pays-Bas, Pologne, Portugal, Roumanie, Slovénie, Suède, Suisse, Tchéquie, Turquie.
- Le cumul des budgets nationaux consacré à l'appel dépasse les 65M€.
- La Commission Européenne soutiendra le partenariat DUT et ses deux appels avec un budget qui pourrait atteindre 37 M€.



Calendrier



Qui peut candidater ?



Etablissements de recherche

universités, university colleges, organismes de recherche ou autres établissements ayant une activité de recherche

Autorités publiques

municipalités, services municipaux, administrations ou autorités publiques régionales ou locales, etc

Entreprises

et sociétés commerciales

Secteurs culturels et créatifs

Par exemple artistes and designers

Société civile

associations, organisations non gouvernementales, etc

IMPORTANT!

- toutes les agences de financement dans tous les pays ne peuvent pas financer tous les types d'organisation
- les types d'organisations qui peuvent être financées peuvent également différer selon les types de recherche, les « *Transition Pathways* » et même les sujets dans un pays ou une région. Lors de la constitution d'un consortium, tenez compte du tableau 1 de l'annexe A et des informations indiquées pour chaque pays dans l'annexe A.

Qui peut candidater – définition des rôles dans un consortium

- **Main Applicant** = partenaire responsable de la coordination et du management de l'ensemble du projet.
- **Co-applicants** = partenaires autre que le "Main Applicant", demandant un financement (et éligible pour une des agences de financement).
- **Co-operation Partners** = partenaires non éligibles à un financement par une des agences ou ne demandant pas de financement (participation sur fond propre).
- **Principle Investigators (PI)** = personnes ayant le rôle de responsable (contact principal pour le consortium et en général, personne la plus impliquée en termes d'activité de recherche et d'innovation dans le projet pour le partenaire donné) pour un « main applicant » ou un « co-applicant ».

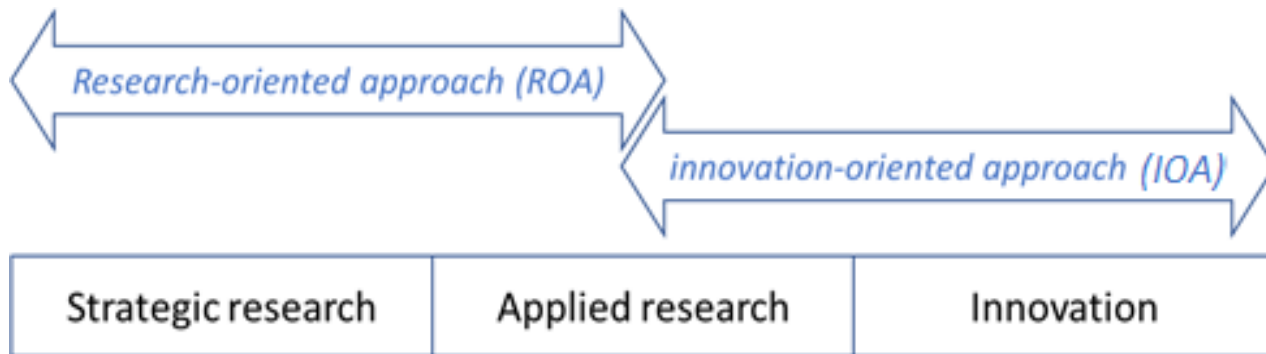
Les types d'activités de recherche et d'innovation

Distinction de trois grands types d'activité :

- *strategic urban research*
- *applied urban research*
- *urban innovation and implementation*

Les projets peuvent traiter d'un ou deux types d'activité de R&I.

Ils doivent obligatoirement indiquer l'approche qui correspond le mieux à leur projet :



Résumé des critères d'éligibilité transnationaux (1)

1. Seuls des projets transnationaux seront financés. Un consortium doit obligatoirement comprendre au moins **trois partenaires distincts, indépendants les uns des autres, et éligibles à des financements par des agences participants à l'appel, de trois pays différents**. De plus, au moins deux des partenaires éligibles doivent être de différents pays membres de l'Union Européenne ou de pays associés éligibles au cofinancement européen.
2. Le **coordinateur** (Main Applicant) **doit être éligible à un financement par une agence nationale/régionale** et doit demander un financement.
3. Une même **personne** ne peut participer, **au plus, qu'à deux pré-propositions comme PI dont seulement une fois comme PI du partenaire coordinateur**.
4. Chaque consortium doit inclure au moins un **partenaire de type autorité publique urbaine**, soit comme *Main Applicant, Co-applicant or Cooperation Partner*, selon les critères d'éligibilité des agences concernées.
5. La **durée** d'un projet ne peut pas excéder **36 mois**.

Résumé des critères d'éligibilité transnationaux (2)

6. Les **pré-propositions et les propositions détaillées** doivent être **rédigées en anglais** et **respecter le formulaire** mis à disposition (en termes de nombre total de page, de nombre de page par section, de taille de caractères...). Le formulaire doit être entièrement renseigné.

7. Les pré-propositions et les propositions détaillées doivent être **déposés sur la plateforme de dépôt électronique** mise en place par l'agence roumaine (UEFISCDI) **avant les dates et heures de clôtures indiquées dans l'appel à projets.**

8. Seules les **pré-propositions invitées à déposer une proposition détaillée** seront éligibles en étape 2.

9. Aucun changement majeur entre la pré-proposition et la proposition détaillée qui serait fait à l'initiative seule des déposants ne sera accepté.

Point d'attention : les règles spécifiques à une agence peuvent être plus restrictives.

Critères d'éligibilité nationaux / régionaux

Merci de vérifier attentivement les conditions d'éligibilité nationales/régionales spécifiques de chaque agence de financement pour laquelle vous demandez un financement. Celles-ci sont indiquées dans l'annexe A du texte de l'appel. Il existe un tableau spécifique pour chaque agence de financement.

Ces conditions peuvent concerner :

- le type de partenaires éligibles (organismes de recherche, secteur privé, ONG, autorités locales, etc.)
- les types, taux et montants des dépenses acceptées
- les thèmes de l'appel que l'agence de financement soutiendra
- le(s) type(s) d'activités de recherche et d'innovation soutenues
- le fait que la soumission d'information est attendue au niveau national/régional.
- ...

Dans tous les cas, pour toute question ou demande de renseignements sur les conditions d'éligibilité nationales/régionales spécifiques, contactez les personnes indiquées dans le tableau de l'agence de financement.

Pour certaines agences de financement, il est même obligatoire d'avoir ce contact avant le dépôt de la pré-proposition et/ou de la proposition détaillée.

Consortium de projet - un exemple fictif

Transnational criteria:

- + Only transnational projects will be funded; consortia must include at least three independent legal entities applying for funding from three different countries..
- + ..

Country A:

- + consortium must include a company
- + For country A only research organisations, universities and companies are eligible for funding

Country B:

- + at least 2 municipalities in the consortium
- + national application must be submitted until January 10th

Country C:

- + For country C municipalities are not eligible for funding

Country D:

- + One person may only be nominated as PI in one proposal
- + the national criteria shown here are fictional, please always contact your funding agency!

Consortium de projet - un exemple fictif

- City of Blankton (main applicant, pays B)
 - PI of the main applicant: Julia Doe
- Urban Enterprises (co-applicant, pays A)
 - PI: Julius Peterson
- University of PEDs (co-applicant, pays C)
 - PI: Mark Unknown
- Municipality of Zen (co-operation partner, pays Z)
 - Une lettre d'intention précisant concrètement le rôle dans le projet et quels bénéfices ou exploitation des résultats en sera fait par le partenaire doit être déposée en ligne
- Hamlet of Blankwood (co-operation partner, pays A)
 - Une lettre d'intention précisant concrètement le rôle dans le projet et quels bénéfices ou exploitation des résultats en sera fait par le partenaire doit être déposée en ligne

Questions à se poser :

- Est-ce que tous les partenaires demandant un financement sont éligibles au niveau national ?
- Est-ce que le consortium et le projet dans son ensemble est éligible au niveau transnational ?
- Vérifier avec les agences des pays A, B et C.

Comment une autorité publique (collectivité territoriale, communauté, agglomération) peut-elle participer ?

Deux solutions existent pour qu'une ville/agglomération/communauté participe à l'appel :

1. En étant **moteur** et **actif** dans la construction du consortium
 2. En trouvant des **partenaires qui cherchent une ville** sur le sujet choisi
 3. Une ville peut participer en tant que Main Applicant, Co-Applicant et Co-operation Partner (selon les modalités spécifiques propres à chaque agences)
-
- Pour renforcer vos chances de trouver des partenaires : s'enregistrer sur la plateforme b2match <https://dut-call-2023.b2match.io>
 - Le **DUT Info Day 2** (**mardi 10 octobre 13h00-17h00**) sera dédié à la présentation par certains candidats de leur projet et d'attirer de potentiels partenaires. Si vous souhaitez avoir l'opportunité de présenter votre idée de projet, s'inscrire à l'adresse [DUT Call 2023 Project Pitches Info Day 2 \(online\) \(Page 1 sur 2\) \(office.com\)](#)

Processus d'évaluation et de sélection

- Un processus de selection en deux étapes : pré-proposition / proposition détaillée
- Evaluation par un panel d'experts indépendants, international, à chaque étape.
- Le résultat de l'évaluation se traduira, à chaque étape, par un classement spécifique à chaque couple "Transition Pathway" x "R or I-Oriented Approach":

	Research-oriented approach (ROA)	Innovation-oriented approach (IOA)
PED TP	Classement PED + ROA	Classement PED + IOA
15minC TP	Classement 15mC + ROA	Classement 15mC + IOA
CUE TP	Classement CUE + ROA	Classement CUE + IOA

- Sélection des pré-propositions et choix des projets à financer par un comité de pilotage constitué des agences de financement, sur la base de ces classements et des budgets nationaux / régionaux disponibles.

Information cruciale pour votre proposition:

- Le choix du *Transition Pathway* le plus pertinent par rapport au sujet de votre projet
- L'approche *R&I* qui correspond le mieux à vos objectifs.

Critères d'évaluation

Les pré-propositions et les propositions détaillées seront évaluées par un panel d'experts, selon trois familles de critères (standards) :

- ***Excellence and Intellectual Merit***
- ***Impact and User Engagement***
- ***Quality and Efficiency of project implementation***

Chacun de ces trois critères sera évalué sur une échelle de 0 à 5.

Chaque critère agrège plusieurs sous-critères :

- certains sous-critères se seront pas évalués en étape 1, seulement en étape 2 (*en italique dans les planches suivantes*).
- certains sous-critères sont spécifiques soit à l'approche orientée recherche, soit à l'approche orientée innovation.

Critère d'évaluation 1

Excellence – Intellectual Merit

- Clarity and pertinence of the objectives
- Credibility of the proposed approach and soundness of the concept
- Added value of transnational co-operation
- *Clarity and feasibility of the project design and of the proposed methodology**
- *Identification of risks and mitigation plan**

Sub-criteria adapted to ROA:

- Originality, contribution to new strategic knowledge, progress beyond the state-of-the-art

Sub-criteria adapted to IOA:

- Innovativeness of the approach compared to existing solutions

Critère d'évaluation 2

Impact and User Engagement (societal and broader impacts of project results)

- Relevance to the call topics
- Integration of diversity and gender perspectives in the project plan and goals when applicable
- Engagement of stakeholders (e.g. communities, cities, policy makers, regulators, NGOs, or industry)
- *Effectiveness of the proposed measures for the dissemination and/or exploitation of project results (*)*

Sub-criteria adapted to ROA:

- *Potential of the project to provide insights to an important societal issue and produce useful knowledge for stakeholders**

Sub-criteria adapted to IOA:

- *Market potential of the project and/or capacity to respond to a demand or a need**

Critère d'évaluation 3

Quality and Efficiency of project implementation

- Composition, quality, and suitability of experience and expertise of the consortium to address the project goals (including interdisciplinarity, cross-sectorial collaboration, and co-creation aspects where relevant)
- Complementarity and balance of substantial contributions of partners of the consortium
- Feasibility and appropriateness of timescale
- Global value for money (costs are realistic and reasonable with respect to the ambition of the project and the expected results and impact)
- *Appropriateness of costs allocation and justification of requested resources (staff, equipment, etc.)**
- *Appropriateness of the allocation of tasks and workloads, ensuring that all participants have a valid role and adequate resources in the project to fulfil that role **
- *Appropriateness of the management structures and procedures, including risk, quality, and innovation management**
- *Consideration of regulatory and ethics issues, when necessary**

Règles spécifiques à l'ANR

L'ANR financera les partenaires français impliqués dans les projets sélectionnés, lui demandant une aide et réalisant la majeure partie de leurs activités en **travaux de recherche**.

L'aide demandée doit se conformer au **règlement financier de l'ANR** (cf. <https://anr.fr/fr/rf/>).

Conditions d'éligibilité spécifiques :

- **Types d'activité de recherche et d'innovation** : recherche fondamentale (stratégique) & recherche appliquée (approche orientée recherche principalement);
- **Entités éligibles** : les organismes publics de recherche tels que les Universités, les EPST, les EPIC, ainsi que les entités privées telles que les entreprises, les collectivités publiques, les ONG et les fondations peuvent être éligibles, **à condition qu'au moins un organisme public de recherche français soit impliqué dans le consortium;**
- Pas de financement de projets (ou activités de recherche) similaires à des projets déjà financés;

Règles spécifiques à l'ANR

Budget total ANR pour cet appel de 3 M€.

Objectif : financer entre 8 et 10 projets (l'ANR s'est positionnée sur l'ensemble des *Topics*).

Recommandations concernant la demande d'aide :

- L'ANR s'attend à une demande d'aide *typique* par projet située en 200 et 350 k€, en fonction de l'ambition du projet, du nombre de partenaires demandant une aide à l'ANR et si le coordinateur du projet est financé par l'ANR ;
- L'aide maximale qui peut être demandée à l'ANR par projet est fixée à 500 k€, dans des cas exceptionnels et parfaitement justifiés ;

Prendre contact avec l'ANR en cas de doute ou pour toute question : Nicolas.Paulien@agencerecherche.fr
/ Anne.Ruas@agencerecherche.fr / Pascal.Bain@agencerecherche.fr

Les règles de participation ADEME, Anne Grenier

Budget de l'ADEME pour l'appel à projets (=montant total d'aides pouvant être attribuées) : *1M€ avec un montant d'aide max. par projet de 300k€*

Périmètre scientifique ciblé par l'ADEME : le projet doit correspondre à une des thématiques suivantes

- *15minC: all Topics*
- *CUE: all Topics*
- *PED: all Topics*

Financement

- L'ADEME financera les partenaires français impliqués dans les projets sélectionnés, la majeure partie de l'activité devant porter sur de **la recherche appliquée/industrielle ou du développement expérimental**.
- L'aide demandée doit se conformer au règlement financier de l'ADEME - voir les Règles Générales et les Aides à la connaissance sur <https://www.ademe.fr/nos-missions/financement/>
- **Entités éligibles** : organismes publics de recherche tels que les Universités, les EPST, les EPIC, entreprises (de PE à GE), collectivités, associations, ONGs

Mobility - Energy - Circularity

DUT Call 2023

People-centred urban transformation



Témoignage d'une candidature réussie : projet EMC2

Giovanni Fusco (Université de Côte d'Azur)

Mobility - Energy - Circularity

DUT Call 2023

People-centred urban transformation



Objectifs et réalisations du Groupe Miroir “Ville”

Anouk Chamelot

Périmètre : le partenariat DUT et la « Mission Ville »

Objectifs généraux :

- **Mobiliser des équipes de R&I** pour répondre efficacement aux appels d'offres
- **Construire et porter une position française** avec l'appui des territoires et des acteurs (dont R&I), par le dialogue entre l'Etat, les agences, les associations représentatives, les parties prenantes...
- **Analyse les résultats, suivre l'avancement des projets le cas échéant** (Mission Ville), pour intégrer au mieux ces actions européennes dans le développement des stratégies nationales et des objectifs des acteurs nationaux.

Par exemple, au service de DUT et du call 2023 :

- **Journée de présentation** de l'axe CUE (01 juin) et de lancement (aujourd'hui)
- **Synthèses** sur l'appel 2023 par anticipation, sur les conditions de participation (juin 23)
- **Intégration** (au mieux) **de la vision nationale dans les topics**, par un échange au sein de l'équipe

Coordination du Groupe Miroir : Ministère de l'Enseignement Supérieur et de la Recherche (MESR),
Commissariat général au développement durable (MTE/CGDD)

PIN Ville

Point d'Information National
sur la Ville

<https://www.pinville.fr/>



À PROPOS PROGRAMMES ▾ APPELS À PROJETS GROUPE MIROIR ▾ AGENDA RECHERCHE PARTENAIRES RÉSEAUX EUROPÉENS LETTRE

PRÉSENTATION
ÉVÉNEMENTS
MISSION « 100 VILLES CLIMATIQUEMENT NEUTRES ET INTELLIGENTES D'ICI 2030 - PAR ET POUR LES CITOYENS »
INITIATIVE « NOUVEAU BAUHAUS EUROPÉEN »
PARTENARIAT « DRIVING URBAN TRANSITIONS »
VALORISATION

Le PIN Ville favorise l'interconnaissance et la coopération entre les parties prenantes

Et toute l'actualité de Horizon Europe sur le site du MESR :

L'impact et la qualité de la mise en œuvre sont aussi important que l'excellence scientifique.

Excellence
scientifique

- Bien rappeler les références aux travaux antérieurs, les siens et surtout les autres (en particulier issus de JPI Urban Europe / DUT !). Insister sur l'originalité, ce que le projet apporte « en plus »
- Méthodologie de travail à détailler

Impact

- Bien décrire le contexte et les enjeux avant de décrire les travaux proposés. S'appuyer sur les orientations politiques et stratégiques européennes, en citant les communications / textes clés
- Insister sur les éléments de valorisation, dissémination, travail collaboratif avec les parties prenantes (territoires...) ... pendant et après le projet.

Mise en
oeuvre

- Bien expliquer la complémentarité des partenaires, le travail en commun (yc travaux passés), éviter des Work Packages trop disjoints.
- Equilibrer les rôles / budgets des partenaires, inclure des « end users » autant que possible
- Ambition du projet compatible avec le partenariat et le calendrier

La présentation et le wording sont à soigner (faciliter le travail de lecture de l'évaluateur)

L'objectif (de la pre proposal) est avant tout de montrer qu'**on a compris l'enjeu** du topic, **donner envie** de développer le projet et d'être **crédible**. Le « détail » sera apporté dans la « proposal »

- Partir du **général** pour aller ensuite au plus **spécifique** : story telling
- Bien expliciter le / les **verrous** traités, les réponses apportées (en quelques mots, assez tôt dans la proposition – avant de développer par la suite)
- **Concentrer les messages** sur le contenu et les approches développées.
- Reprendre les **mots clés** de l'appel
- Soigner le **style** (pas utile d'être bilingue, juste éviter les phrases trop longues et complexes !)

Le Groupe Miroir Ville est à votre écoute pour vous conseiller le cas échéant, par exemple une fois les bases de la proposition établies.

Mobility - Energy - Circularity

DUT Call 2023

People-centred urban transformation



Conclusion